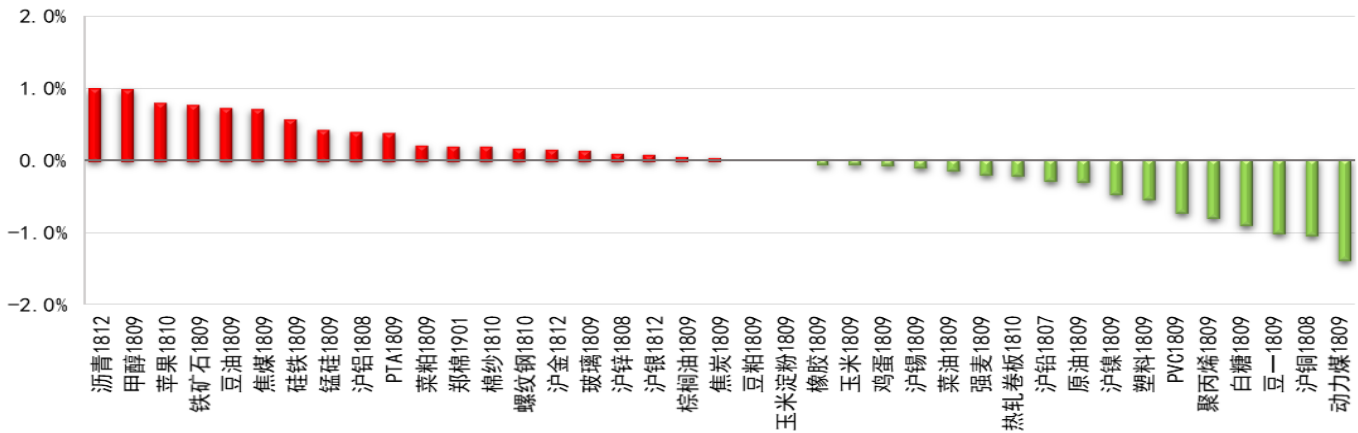


国内主要大宗商品涨跌观测



数据截至 2018/7/6 15:00

国内主要大宗商品基差率

序号	品种	主力收盘价	现货价	主力基差	主力基差率
1	焦煤	1151.5	1540.0	388.5	33.74%
2	焦炭	2010.5	2498.0	487.5	24.25%
3	玻璃	1462.0	1670.7	208.7	14.27%
4	螺纹钢	3780.0	4103.1	323.1	8.55%
5	玉米淀粉	2242.0	2430.0	188.0	8.39%
6	热轧卷板	3851.0	4170.0	319.0	8.28%
7	动力煤	627.2	679.0	51.8	8.26%
8	白糖	4952.0	5335.0	383.0	7.73%
9	甲醇	2906.0	3105.0	199.0	6.85%
10	铅	19685.0	20700.0	1015.0	5.16%
11	锰硅	7818.0	8200.0	382.0	4.89%
12	聚丙烯	9095.0	9300.0	205.0	2.25%
13	塑料	9145.0	9350.0	205.0	2.24%
14	豆粕	3162.0	3222.0	60.2	1.90%
15	硅铁	6736.0	6850.0	114.0	1.69%
16	PVC	6770.0	6860.0	90.0	1.33%
17	棕榈油	4822.0	4881.7	59.7	1.24%
18	PTA	5878.0	5945.0	67.0	1.14%
19	锌	21880.0	22090.0	210.0	0.96%
20	镍	110980.0	111350.0	370.0	0.33%
21	原油	495.7	496.6	0.9	0.18%
22	铜	49080.0	48940.0	-140.0	-0.29%
23	棉花	16300.0	16223.0	-77.0	-0.47%
24	铁矿石	459.0	454.8	-4.3	-0.93%
25	锡	143350.0	142000.0	-1350.0	-0.94%
26	铝	14080.0	13910.0	-170.0	-1.21%
27	菜籽粕	2545.0	2500.0	-45.0	-1.77%
28	黄金	273.3	268.3	-5.0	-1.82%
29	豆油	5614.0	5492.1	-121.9	-2.17%
30	菜籽油	6652.0	6506.7	-145.3	-2.18%
31	白银	3748.0	3660.0	-88.0	-2.35%
32	豆一	3622.0	3520.5	-101.5	-2.80%
33	沥青	3248.0	3150.0	-98.0	-3.02%
34	天然橡胶	10335.0	9950.0	-385.0	-3.73%
35	玉米	1779.0	1660.0	-119.0	-6.69%
36	鸡蛋	4128.0	3110.0	-1018.0	-24.66%
37	苹果	9373.0	6700.0	-2673.0	-28.52%

国内主要大宗商品近远月市场结构

产业链	品种	现货价格	近月	次远月	远月	远期结构
黑色	铁矿石	454.8	459.0	462.0	461.5	
	焦煤	1540.0	1151.5	1137.5	1120.5	
	焦炭	2498.0	2010.5	1969.0	1910.0	
	锰硅	8200.0	7818.0	7476.0	7260.0	
	硅铁	6850.0	6500.0	6736.0	6680.0	
	螺纹钢	4103.1	3780.0	3541.0	3398.0	
	热轧卷板	4170.0	3851.0	3639.0	3518.0	
贵金属	黄金	268.3	273.3	277.4	277.2	
	白银	3660.0	3748.0	3784.0	3847.0	
非金属建材	PVC	6860.0	6770.0	6565.0	6505.0	
	玻璃	1670.7	1462.0	1397.0	1373.0	
有色	铜	48940.0	49080.0	49160.0	49270.0	
	铝	13910.0	14010.0	14080.0	14150.0	
	锌	22090.0	22050.0	21880.0	21750.0	
	铅	20700.0	20730.0	19685.0	19170.0	
	镍	111350.0	110980.0	110710.0	110660.0	
	锡	142000.0	143350.0	145540.0	147150.0	
能源化工	动力煤	679.0	627.2	623.4	618.4	
	原油	497.8	495.7	493.5	490.1	
	沥青	3150.0	3212.0	3248.0	3276.0	
	甲醇	3105.0	2906.0	2949.0	2763.0	
	聚丙烯	10550.0	9095.0	9096.0	9039.0	
	塑料	9145.0	9145.0	9060.0	9015.0	
	天然橡胶	9950.0	10335.0	12025.0	12290.0	
油脂油料	豆一	3520.5	3622.0	3724.0	3758.0	
	豆粕	3222.2	3106.0	3162.0	2834.0	
	菜籽粕	2500.0	2545.0	2469.0	2430.0	
	豆油	5492.1	5614.0	5782.0	5744.0	
	棕榈油	4822.0	4822.0	4898.0	5012.0	
	菜籽油	6506.7	6474.0	6474.0	6740.0	
纺织	PTA	5945.0	5878.0	5818.0	5756.0	
	棉花	16223.0	15495.0	16300.0	16805.0	
农副产品	白糖	5335.0	4952.0	5003.0	4939.0	
	鸡蛋	3110.0	4082.0	4128.0	3782.0	
	苹果	5130.0	9373.0	10173.0	10912.0	
玉米	玉米	1660.0	1779.0	1848.0	1917.0	
	玉米淀粉	2430.0	2242.0	2257.0	2313.0	

备注：红色为主力合约

宏观重点提示

重点关注：中国6月外汇储备。

交易提示：7月6日公布的美国非农就业数据不及预期，数据显示，美国6月非农就业人口变动21.3万人，预期19.5万人。美国6月平均每小时工资环比0.2%，预期0.3%。数据公布后，美元指数快速跳水，一度跌破94关口。

盘面影响：美元指数前期大涨，或过分透支了美联储的紧缩预期，一旦美国经济走弱，市场对美联储加息的预期会有所降温，并压低美元汇价，将会对人民币产生支撑。

油化工重点提示

重点关注：OPEC增产幅度；美国对伊朗制裁事态发展。

交易提示：截至7月6日当周，美国石油活跃钻井数增加5座至863座，近三周以来首次录得增加，美国原油产量后期或将进一步增加。美国对伊朗制裁预计将导致伊朗供应量下降100-150万桶/天，伊朗核问题外长会联合声明称，各方重申致力于全面、有效执行全面协议，包括伊朗继续原油和天然气出口。关注后期事态发展情况。

盘面影响：近期市场消息面较多，不确定性较大，预计短期油价高位反复震荡。

煤化工重点提示

重点关注：电厂库存；永泰能源。

交易提示：截至7月6日，六大发电集团煤炭库存1490.34万吨，可用天数19.17天；民营煤炭企业永泰能源出现债务违约问题，股票和公司债同时停牌。

盘面影响：电厂煤炭库存相对充裕，当前采购需求有限；关注永泰能源的事情会否对其生产产生重大影响，短期动力煤价格延续震荡走势的概率较大。

黑色金属重点提示

重点关注：高炉开工情况。

交易提示：Mysteel调研247家钢厂高炉开工率83.28%，环比上期增0.70%，同比降7.43%；高炉炼铁产能利用率81.43%增0.33%，同比降5.71%，钢厂盈利率91.90%，环比降0.41%，日均铁水产量227.71万吨增0.91万吨，同比降15.97万吨。本周无高炉计划复产，无计划新增高炉检修。

盘面影响：环保影响渐渐散去，高炉产能利用率微增，随着淡季逐步到来，短期内预计螺纹钢期货价格将继续承压。

有色金属重点提示

重点关注：LME 锌库存；国内锌社会库存；锌现货升贴水。

交易提示：截至 7 月 6 日，LME 锌库存较昨日持平至 249025 吨，较上周五减少 275 吨。国内锌社会库存较上周五减少 1.22 万吨，至 11.22 万吨。上海地区 0# 锌现货较当月盘面升水 100 元/吨，较上周略有上涨。

盘面影响：本周上期所锌主力合约价格跌幅达 5.39%，国内锌社会库存小幅减少，短期内锌价很有可能反弹，但是后市锌价震荡走弱概率大。

农产品重点提示

重点关注：阿根廷大豆产量；巴西大豆进口。

交易提示：布宜诺斯艾利斯谷物交易所报告显示，2017/18 年度阿根廷大豆收获已经结束，产量为 3600 万吨，为九年来最低水平，此前最初预计高达 5400 万吨。巴西谷物出口商协会表示，巴西年底可能从美国进口多达 100 万吨大豆，以满足本国压榨厂需求。

盘面影响：贸易战木已成舟，叠加阿根廷产量继续下调，中国市场进口豆成本增加，豆系价格走势震荡向上概率偏大。

软商品重点提示

重点关注：抛储成交情况；中美贸易战。

交易提示：7 月 6 日，中国储备棉管理有限公司计划挂牌出库销售储备棉 3 万吨，实际成交 1.49 万吨，成交率 49.8%，成交均价 14681 元/吨，上涨 117 元/吨，折 3128 价格 16244 元/吨，上涨 279 元/吨。截至 7 月 6 日，累计计划出库 246 万吨，累计出库成交 147.8 万吨，成交率为 60.08%；成交最高价 17700 元/吨，最低价 12700 元/吨。

盘面影响：郑棉在一系列利空因素的驱动下，回调基本到位，可以逢低介入。

期权重点提示

重点关注：认沽认购比；隐含波动率。

交易提示：(1) 截至 2018 年 7 月 6 日，50ETF 期权日成交认沽认购比为 81.39%，较上一交易日下降 18.32 个百分点，回落至近一个月以来低位。近期认沽认购比波动变化较大，策略上可尝试构建跨式多头做多波动率。

(2) 截至 2018 年 7 月 6 日，豆粕期货主力合约平值期权隐含波动率为 26.70%，隐含波动率明显高于合理值；期权合约成交量认沽认购比为 53.08%，市场对豆粕情绪谨慎；当前豆粕库存处于高位，大豆进口成本增加。豆粕基本面不明朗，策略上建议波动率策略，如卖出跨式或宽跨式组合，获取震荡行情下波动率下降的收益。

(3) 截至 2018 年 7 月 6 日，白糖期权主力合约平值期权隐含波动率为 19.94%，较上一交易日上升超 4 个百分点，波动率明显升高达到近期高点，预计不可持续，策略上建议尝试做空波动率。

外汇重点提示

重点关注：贸易战进度及美国就业数据。

交易提示：中美贸易战正式开打，500 亿征税商品中的 340 亿已经执行，之后的情况大概率上是“边打边谈”，而美元的走势仍然会与特朗普总统的支持率变化保持相关性；另外一方面，6 月美国失业率意外回升，致使美元日内加速下滑。

盘面影响：关注特朗普总统的民调支持率变化，强硬的措施可能会导致其支持率进一步上升。

➤ 免责声明

本报告中的信息均源于公开资料，仅作参考之用。前海期货有限公司力求准确可靠，但对于信息的准确性、完整性不作任何保证。不管在何种情况下，此报告所载的全部内容仅作参考之用，不构成对任何人的投资建议，因根据本报告及所载材料操作而造成的损失不承担任何责任，敬请投资者注意可能存在的交易风险。