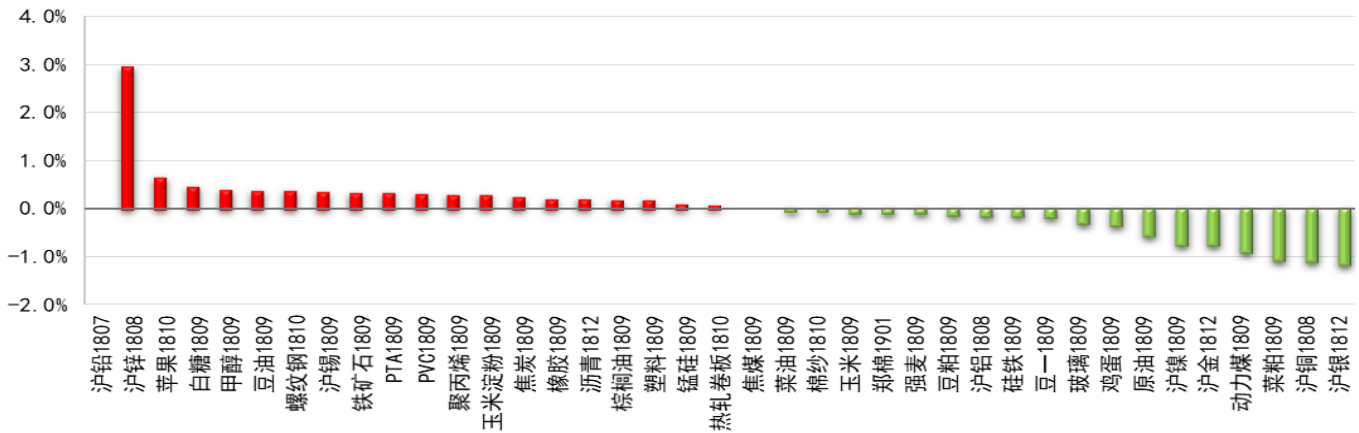


国内主要大宗商品涨跌观测



数据截至 2018/7/18 15:00

国内主要大宗商品基差率

序号	品种	主力收盘价	现货价	主力基差	主力基差率
1	焦煤	1140.0	1540.0	400.0	35.09%
2	焦炭	2000.5	2291.8	291.3	14.56%
3	玻璃	1475.0	1683.3	208.3	14.12%
4	玉米淀粉	2283.0	2480.0	197.0	8.63%
5	动力煤	611.8	662.0	50.2	8.21%
6	螺纹钢	3940.0	4195.9	255.9	6.49%
7	白糖	4944.0	5260.0	316.0	6.39%
8	甲醇	2869.0	3040.0	171.0	5.96%
9	热轧卷板	4035.0	4220.0	185.0	4.58%
10	锰硅	7804.0	8100.0	296.0	3.79%
11	豆粕	3115.0	3222.4	107.4	3.45%
12	硅铁	6590.0	6750.0	160.0	2.43%
13	铝	18850.0	19200.0	350.0	1.86%
14	塑料	9320.0	9450.0	130.0	1.39%
15	PTA	5874.0	5945.0	71.0	1.21%
16	锌	20725.0	20890.0	165.0	0.80%
17	棕榈油	4654.0	4688.3	34.3	0.74%
18	铜	48260.0	48475.0	215.0	0.45%
19	镍	108910.0	109250.0	340.0	0.31%
20	聚丙烯	9333.0	9350.0	17.0	0.18%
21	豆一	3504.0	3504.7	0.7	0.02%
22	PVC	6865.0	6845.0	-20.0	-0.29%
23	铁矿石	465.5	463.8	-1.8	-0.38%
24	黄金	269.1	267.9	-1.2	-0.44%
25	锡	144640.0	143750.0	-890.0	-0.62%
26	白银	3665.0	3639.0	-26.0	-0.71%
27	铝	14025.0	13910.0	-115.0	-0.82%
28	菜籽粕	2500.0	2478.3	-21.7	-0.87%
29	菜籽油	6443.0	6378.3	-64.7	-1.00%
30	豆油	5490.0	5404.2	-85.8	-1.56%
31	沥青	3220.0	3150.0	-70.0	-2.17%
32	棉花	16675.0	16182.0	-493.0	-2.96%
33	天然橡胶	10405.0	10050.0	-355.0	-3.41%
34	原油	481.5	464.9	-16.6	-3.44%
35	玉米	1862.0	1630.0	-232.0	-12.46%
36	鸡蛋	4143.0	3600.0	-543.0	-13.11%
37	苹果	9809.0	6500.0	-3309.0	-33.73%

数据截至 2018/7/18 15:00

国内主要大宗商品近远月市场结构

产业链	品种	现货价格	近月	次远月	远月	远期结构
黑色	铁矿石	463.8	465.5	465.5	461.5	
	焦煤	1540.0	1140.0	1128.5	1105.0	
	焦炭	2291.8	2000.5	2000.5	1938.0	
	锰硅	8100.0	7804.0	7574.0	7400.0	
	硅铁	6750.0	6500.0	6544.0	6386.0	
	螺纹钢	4195.9	3940.0	3724.0	3534.0	
	热轧卷板	4220.0	4035.0	3838.0	3661.0	
贵金属	黄金	267.9	269.1	273.4	273.1	
	白银	3639.0	3620.0	3665.0	3758.0	
非金属建材	PVC	6845.0	6865.0	6715.0	6615.0	
	玻璃	1683.3	1475.0	1388.0	1360.0	
有色	铜	48475.0	48190.0	48260.0	48390.0	
	铝	13910.0	13950.0	14025.0	14095.0	
	锌	20890.0	21010.0	20725.0	20585.0	
	铅	19200.0	144640.0	18850.0	18365.0	
	镍	109250.0	108910.0	108650.0	108750.0	
	锡	143750.0	144640.0	146740.0	148220.0	
能源化工	动力煤	662.0	611.8	608.8	607.4	
	原油	464.3	481.5	480.2	476.3	
	沥青	3150.0	3146.0	3220.0	3228.0	
	甲醇	3040.0	2869.0	2933.0	2749.0	
	聚丙烯	10500.0	9333.0	9265.0	9171.0	
	塑料	9320.0	9320.0	9190.0	9130.0	
	天然橡胶	10050.0	10405.0	10550.0	12145.0	
油脂油料	豆一	3504.7	3504.0	3610.0	3663.0	
	豆粕	3222.4	3087.0	3115.0	2837.0	
	菜籽粕	2478.3	2500.0	2429.0	2369.0	
	豆油	5404.2	5490.0	5666.0	5654.0	
	棕榈油	4654.0	4654.0	4754.0	4870.0	
	菜籽油	6378.3	6255.0	6255.0	6551.0	
纺织	PTA	5945.0	5874.0	5818.0	5756.0	
	棉花	16182.0	15840.0	16675.0	17225.0	
农副产品	白糖	5260.0	4944.0	5083.0	4988.0	
	鸡蛋	3600.0	4143.0	3547.0	3718.0	
	苹果	5130.0	9102.0	9809.0	10168.0	
玉米	玉米	1630.0	1783.0	1862.0	1939.0	
	玉米淀粉	2480.0	2283.0	2297.0	2356.0	

备注：红色为主力合约

宏观重点提示

重点关注：7月14日当周首次申请失业救济人数。

交易提示：美联储周三发布褐皮书报告称，美联储12个地区的制造商都担心关税的影响，尽管美国经济继续以适度增长的速度扩张。美联储在其报告中表示，所有地区的制造商都对关税表示担忧。并且许多地区报告称，由于新的贸易政策导致物价上涨和供应中断。此外，美联储指出，联系人继续注意到劳动力市场紧张和技术工人的短缺，但工资增速仍然为温和到适度。

盘面影响：美元指数在美联储发布褐皮书之后保持将近0.1%的涨幅，震荡于95.10下方，逼近日低94.96。美债收益率高位震荡，10年期美债收益率暂报2.871%。

油化工重点提示

重点关注：原油价格；炼厂开工率。

交易提示：7月18日上海石化70#重交沥青价格报3580元/吨，整体出货一般，炼厂利润有所增加，但仍处亏损状态。截止上周沥青厂装置开工率为41%仍维持较低水平，炼厂库存下降4.8%至41.6%，整体消耗缓慢。但马瑞原油后期供应减少预期，对价格有一定支撑。

盘面影响：受天气影响需求短期难以大幅提升，预计沥青价格继续跟随原油波动，上行动力不足。

煤化工重点提示

重点关注：原煤产量；电厂库存。

交易提示：国家统计局的数据显示，中国6月原煤产量为2.98亿吨，同比增长1.7%，1-6月原煤产量为16.97亿吨，同比增长3.9%；截至7月18日，六大发电集团煤炭库存1534.24万吨，库存可用天数20.92天。

盘面影响：6月份国内的环保回头看和安监检查对煤炭产量影响有限，电厂库存仍然较为充裕，短期动力煤价格震荡偏弱的概率较大。

黑色金属重点提示

重点关注：现货成交情况。

交易提示：昨日上海地区早盘主流资源厂提报价4020，全天价格持稳，但是午后成交有放量，下游终端买货的很多。小厂抗震今天低价3940成交还可以，中午收盘基本价格回涨到3960，成交以刚需为主。

盘面影响：成交仍现纠结，基差收窄，短期内螺纹钢期货价格有调整的需求。

有色金属重点提示

重点关注：LME 镍库存；上期所镍仓单库存；镍现货升贴水。

交易提示：截至 7 月 18 日，LME 镍库存为 262416 吨，较昨日减少 882 吨。上期所镍库存为 23689 吨，较前一周减少 678 吨。7 月 18 日，金川镍现货升水 1100 元/吨左右，俄罗斯镍升水 100 元/吨。

盘面影响：近日镍进口窗口打开，金川镍与俄罗斯镍现货升水差距拉大。金川镍现货紧缺，升水较七月上旬时已经增加了 500 元/吨，但是俄镍升水基本稳定在 100 元/吨。预计短期内镍价很可能震荡盘整。

农产品重点提示

重点关注：美国 6 月大豆压榨量及豆油库存；国家临储进口豆油流拍。

交易提示：据 NOPA 报告，6 月份美国大豆压榨量为 1.59 亿蒲式耳，环比低于 5 月的 1.64 亿蒲式耳，但创下历史同期新高，打破了 2016 年 6 月 1.45 亿蒲式耳的记录。此外，6 月底美国豆油库存 17.76 亿磅，低于市场预期，亦低于 5 月的 18.56 亿磅，已连续两月下滑。7 月 18 日，国家临储进口豆油计划拍卖 5.66 万吨，但全部流拍。

盘面影响：三季度为油脂消费淡季，市场库存偏高，豆油拍卖成交持续不理想，但负面预期已基本释放，预计价格低位震荡概率偏大。

软商品重点提示

重点关注：抛储成交情况。

交易提示：7 月 18 日，中国储备棉管理有限公司计划挂牌出库销售储备棉 3 万吨，实际成交 1.4 万吨，成交率 47.91%，成交均价 14762 元/吨，下跌 112 元/吨，折 3128 价格 16259 元/吨，下跌 6 元/吨。截至 7 月 18 日，累计计划出库 270 万吨，累计出库成交 160.7 万吨，成交率为 59.5%；成交最高价 17700 元/吨，最低价 12700 元/吨。

盘面影响：国内棉花以多头思路对待。

期权重点提示

重点关注：认沽认购比；隐含波动率。

交易提示：(1) 截至 2018 年 7 月 18 日，50ETF 期权日成交认沽认购比为 89.40%，较上一交易日降低 8.79 个百分点。

认沽认购比回落至低位，预期波动有所减弱，策略上可尝试构建做空波动率。

(2) 截至 2018 年 7 月 18 日，豆粕期货主力合约平值期权隐含波动率为 18.80%；期权合约成交量认沽认购比为 86.98%，市场对豆粕情绪谨慎；当前豆粕库存处于高位，大豆进口成本增加。豆粕基本面不明朗，策略上建议波动率策略，如买入跨式策略。

(3) 截至 2018 年 7 月 18 日，白糖期权主力合约平值期权隐含波动率为 18.05%，较上一交易日降 1.8 个百分点，近期白糖隐含波动率变化较大，且处于历史高位，市场情绪偏谨慎，策略上建议尝试做多熊市价差。

外汇重点提示

重点关注：澳大利亚 6 月失业率（7 月 19 日早公布）。

交易提示：澳大利亚失业率自 15 年 2 月的 6.4% 以后持续下降，前值 5.4% 是自 13 年 4 月以来的最低值，本次预测值为 5.4%，市场预期失业率保持低位运行。

盘面影响：如果公布数据好于预期，则可能会支撑澳元在目前位置企稳；如果实际数据弱于预期，则会使澳元承压进一步下行寻找支撑。

免责声明

本报告中的信息均源于公开资料，仅作参考之用。前海期货有限公司力求准确可靠，但对于信息的准确性、完整性不作任何保证。不管在何种情况下，此报告所载的全部内容仅作参考之用，不构成对任何人的投资建议，且前海期货有限公司不因接收人收到此报告而视其为客户，因根据本报告及所载材料操作而造成的损失不承担任何责任，敬请投资者注意可能存在的交易风险。

本报告版权归前海期货有限公司所有，任何机构和个人不得以任何形式翻版、复制和发布，亦不得作为诉讼、仲裁、传媒及任何单位或个人引用之证明或依据，或投入商业使用。

如遵循原文本义的引用、刊发，需注明出处为前海期货有限公司，且不得对本报告进行有悖原意的引用、删节和修改，并保留我公司一切权利。

关于我们

总部地址：深圳市前海深港合作区梦海大道 5033 号卓越前海壹号 A 栋 26 楼 08 单元

邮政编码：518052

全国统一客服电话：400-686-9368

网址：<http://www.qhfco.net.cn>