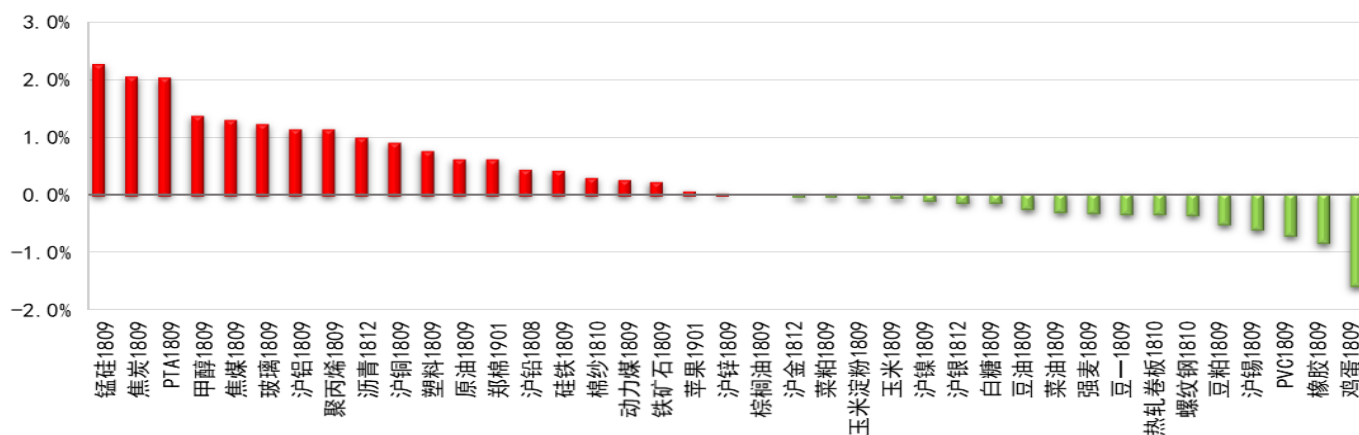


国内主要大宗商品涨跌观测



数据截至 2018/7/24 15:00

国内主要大宗商品基差率

序号	品种	主力收盘价	现价	主力基差	主力基差率
1	焦煤	1178.5	1540.0	361.5	30.67%
2	玻璃	1488.0	1664.3	176.3	11.85%
3	玉米淀粉	2279.0	2520.0	241.0	10.57%
4	螺纹钢	3983.0	4268.0	285.0	7.16%
5	白糖	4842.0	5170.0	328.0	6.77%
6	甲醇	2963.0	3115.0	152.0	5.13%
7	热轧卷板	4051.0	4230.0	179.0	4.42%
8	动力煤	614.2	640.0	25.8	4.20%
9	焦炭	2119.0	2188.7	69.7	3.29%
10	铝	18575.0	19100.0	525.0	2.83%
11	豆粕	3159.0	3235.2	76.2	2.41%
12	锌	21315.0	21750.0	435.0	2.04%
13	PTA	6148.0	6215.0	67.0	1.09%
14	PVC	6905.0	6940.0	35.0	0.51%
15	镍	109560.0	110000.0	440.0	0.40%
16	锰硅	8070.0	8100.0	30.0	0.37%
17	豆一	3493.0	3505.8	12.8	0.37%
18	塑料	9445.0	9450.0	5.0	0.05%
19	铁矿石	474.5	473.8	-0.8	-0.16%
20	铜	49310.0	49185.0	-125.0	-0.25%
21	锡	144380.0	144000.0	-380.0	-0.26%
22	聚丙烯	9506.0	9450.0	-56.0	-0.59%
23	硅铁	6828.0	6750.0	-78.0	-1.14%
24	黄金	271.7	268.4	-3.3	-1.20%
25	菜籽粕	2520.0	2488.3	-31.7	-1.26%
26	铝	14335.0	14130.0	-205.0	-1.43%
27	菜籽油	6463.0	6370.0	-93.0	-1.44%
28	白银	3681.0	3618.0	-63.0	-1.71%
29	豆油	5508.0	5404.7	-103.3	-1.87%
30	棕榈油	4780.0	4686.7	-93.3	-1.95%
31	天然橡胶	10110.0	9850.0	-260.0	-2.57%
32	原油	494.7	481.5	-13.2	-2.67%
33	棉花	16700.0	16175.0	-525.0	-3.14%
34	沥青	3290.0	3150.0	-140.0	-4.26%
35	鸡蛋	4032.0	3600.0	-432.0	-10.71%
36	玉米	1840.0	1630.0	-210.0	-11.41%
37	苹果	10285.0	6500.0	-3785.0	-36.80%

数据截至 2018/7/24 15:00

国内主要大宗商品近远月市场结构

产业链	品种	现货价格	近月	次远月	远月	远期结构
黑色	铁矿石	473.8	474.5	476.5	476.5	
	焦煤	1540.0	1178.5	1170.0	1140.5	
	焦炭	2188.7	2119.0	2137.0	2030.0	
	锰硅	8100.0	8070.0	7806.0	7400.0	
	硅铁	6750.0	6500.0	6710.0	6526.0	
	螺纹钢	4268.0	3983.0	3792.0	3620.0	
	热轧卷板	4230.0	4051.0	3886.0	3720.0	
贵金属	黄金	268.4	271.7	274.9	275.8	
	白银	3617.0	3635.0	3681.0	3773.0	
非金属建材	PVC	6940.0	6905.0	6850.0	6740.0	
	玻璃	1670.7	1488.0	1407.0	1370.0	
有色	铜	48735.0	49240.0	49310.0	49380.0	
	铝	14080.0	14260.0	14335.0	14410.0	
	锌	21790.0	21520.0	21315.0	21120.0	
	铅	19150.0	18940.0	18575.0	18195.0	
	镍	109100.0	109560.0	109390.0	109560.0	
	锡	144750.0	144380.0	146650.0	148980.0	
能源化工	动力煤	640.0	614.2	612.2	607.8	
	原油	479.9	494.7	492.5	492.8	
	沥青	3150.0	3206.0	3290.0	3310.0	
	甲醇	3105.0	2963.0	3029.0	2833.0	
	聚丙烯	10550.0	9506.0	9467.0	9350.0	
	塑料	9390.0	9445.0	9355.0	9280.0	
	天然橡胶	9800.0	10110.0	11620.0	11920.0	
油脂油料	豆一	3505.8	3493.0	3610.0	3689.0	
	豆粕	3235.2	3116.0	3159.0	2884.0	
	菜籽粕	2488.3	2520.0	2477.0	2413.0	
	豆油	5404.7	5508.0	5690.0	5672.0	
	棕榈油	4780.0	4680.0	4780.0	4898.0	
	菜籽油	6370.0	6277.0	6277.0	6566.0	
纺织	PTA	6215.0	6148.0	6066.0	5986.0	
	棉花	16175.0	15850.0	16700.0	17235.0	
农副产品	白糖	5170.0	4842.0	4977.0	4885.0	
	鸡蛋	3600.0	4032.0	3536.0	3745.0	
	苹果	5110.0	9443.0	10285.0	10450.0	
玉米	玉米	1630.0	1774.0	1840.0	1925.0	
	玉米淀粉	2520.0	2279.0	2293.0	2356.0	

备注：红色为主力合约

宏观重点提示

重点关注：地方专项债券发行提速。

交易提示：7月份以来，各地专项债券发行提速。其中，7月24日河北省发行149.11亿元专项债券，23日大连市发行97092万元专项债券，20日安徽省发行专项债券96.5亿元，19日福建省发行专项债券70.89亿元，17日陕西省发行收费公路专项债券80亿元。

盘面影响：下半年财政政策更加积极，预计基建是核心方向，黑色金属等细分板块值得积极关注。

油化工重点提示

重点关注：委内瑞拉局势；炼厂开工率。

交易提示：目前山东重交沥青主流成交价在3200元/吨左右，贸易商采购积极性较低。截止上周沥青厂装置开工率为42%小幅上涨1%，炼厂利润仍处亏损状态，导致开工积极性不高。炼厂库存为41.93%，整体消耗较为缓慢。委内瑞拉原油产量持续下降，预计8月马瑞油到港量将开始下降，后期可能面临短缺风险。

盘面影响：市场供应量增速有限，叠加需求旺季即将来临，预计沥青价格仍将维持偏强震荡，回调空间有限。

煤化工重点提示

重点关注：煤炭库存；运输费用。

交易提示：截至7月24日，六大发电集团煤炭库存1504.96万吨，可用天数19.45天，秦皇岛港煤炭库存678.5万吨，曹妃甸港煤炭库存497.1万吨，处于年内高位；CBCFI煤炭运价综合指数707.9，处于两个月来的低点。

盘面影响：电厂和港口煤炭库存充裕，下游采购积极性不高，煤炭运价走低，短期动力煤价格震荡偏弱的概率较大。

黑色金属重点提示

重点关注：现货成交情况。

交易提示：昨日上海地区主流资源厂提价4090，出价后市场成交不好，但是厂家挺价，市场暗降较多，有报4070-4080。市场小厂资源同样成交不好，报价4010-4020，市场有暗降10报4000出货。全天成交偏弱，但是商家心态较好，没有出现砸价现象。

盘面影响：现货成交反复，国家财政货币政策出现微调，预计螺纹钢价格仍将以宽幅震荡为主。

有色金属重点提示

重点关注：LME 铝库存；铝锭国内社会库存；6 月铝锭国内产量。

交易提示：截至 7 月 24 日，LME 铝库存为 1212125 吨，较上周同期增加 37050 吨。7 月 23 日铝锭国内社会库存为 180.7 万吨，较上周同期库存减少 1.1 万吨。今年 6 月我国铝锭产量为 283 万吨，较去年同期下降 10 万吨。

盘面影响：国内铝锭库存继续下降且产量有所缩减，LME 铝库存正在上升，人民币汇率持续贬值，短期内国内铝价很可能走势要强于国外铝价。

农产品重点提示

重点关注：临储菜油成交率。

交易提示：7 月 24 日国家临时存储菜籽油计划拍卖 5.94 万吨，本次菜油来源全部为内蒙古，最终仅成交 0.24 万吨，成交比率 4%，成交均价为 6000 元/吨。

盘面影响：三季度为油脂消费淡季，外加市场库存偏高，菜油拍卖成交不理想，预计价格低位震荡概率偏大。

软商品重点提示

重点关注：抛储成交情况；新疆高温天气。

交易提示：7 月 24 日，中国储备棉管理有限公司计划挂牌出库销售储备棉 3 万吨，实际成交 2.07 万吨，成交率 69%，成交均价 15039 元/吨，上涨 33 元/吨，折 3128 价格 16309 元/吨，下跌 52 元/吨。截至 7 月 24 日，累计计划出库 282 万吨，累计出库成交 168.15 万吨，成交率为 60%；成交最高价 17700 元/吨，最低价 12700 元/吨。

盘面影响：国内棉花以多头思路对待。

期权重点提示

重点关注：认沽认购比；隐含波动率。

交易提示：(1) 截至 2018 年 7 月 24 日，50ETF 期权日成交认沽认购比为 73.53%，较上一交易日下降 3.5 个百分点。

认沽认购比进一步回落，预期谨慎情绪有所减弱，策略上可尝试做多牛市价差。

(2) 截至 2018 年 7 月 24 日，豆粕期货主力合约平值期权隐含波动率为 18.81%；期权合约成交量认沽认购比为 56.25%，市场对豆粕情绪谨慎；当前豆粕库存处于高位，大豆进口成本增加。豆粕基本面不明朗，策略上建议波动率策略，如卖出跨式策略。

(3) 截至 2018 年 7 月 24 日，白糖期权主力合约平值期权隐含波动率为 30.28%，较上一交易日涨 4.05 个百分点，近期白糖隐含波动率变化较大，市场情绪偏谨慎，策略上建议尝试做多熊市价差。

外汇重点提示

重点关注：澳大利亚季度 CPI（7 月 25 日早公布）。

交易提示：澳大利亚季度 CPI 在过去两年（8 个季度数据）保持在 0.5%附近，最高录得 0.7%，最低 0.2%，表现相对较弱，前值为 0.4%，本次预测值为 0.5%，市场预期仍旧保持在平均位置上。

盘面影响：如果公布数据好于预期，则可能会支撑澳元在目前位置企稳；如果实际数据弱于预期，则会使澳元承压并进一步下行。

免责声明

本报告中的信息均源于公开资料，仅作参考之用。前海期货有限公司力求准确可靠，但对于信息的准确性、完整性不作任何保证。不管在何种情况下，此报告所载的全部内容仅作参考之用，不构成对任何人的投资建议，且前海期货有限公司不因接收人收到此报告而视其为客户，因根据本报告及所载材料操作而造成的损失不承担任何责任，敬请投资者注意可能存在的交易风险。

本报告版权归前海期货有限公司所有，任何机构和个人不得以任何形式翻版、复制和发布，亦不得作为诉讼、仲裁、传媒及任何单位或个人引用之证明或依据，或投入商业使用。

如遵循原文本义的引用、刊发，需注明出处为前海期货有限公司，且不得对本报告进行有悖原意的引用、删节和修改，并保留我公司一切权利。

关于我们

总部地址：深圳市前海深港合作区梦海大道 5033 号卓越前海壹号 A 栋 26 楼 08 单元

邮政编码：518052

全国统一客服电话：400-686-9368

网址：<http://www.qhfco.net.cn>