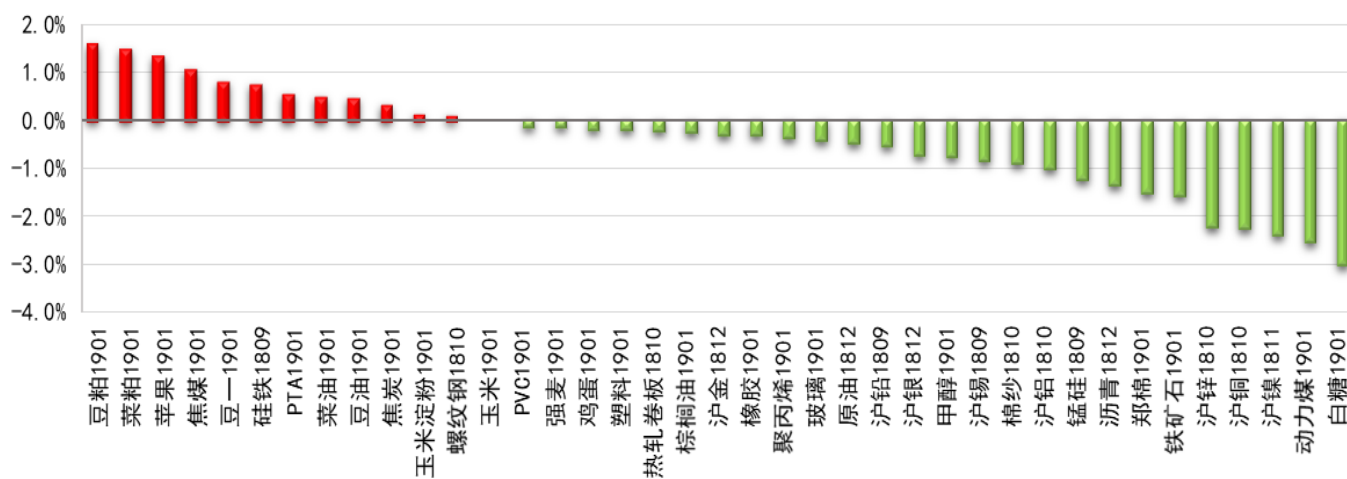


## 国内主要大宗商品涨跌观测



## 国内主要大宗商品基差率

序号	品种	主力收盘价	现货价	主力基差	主力基差率
1	鸡蛋	3942.0	4780.0	838.0	21.26%
2	焦煤	1248.0	1440.0	192.0	15.38%
3	玻璃	1464.0	1670.7	206.7	14.12%
4	PTA	7012.0	7725.0	713.0	10.17%
5	玉米淀粉	2376.0	2520.0	144.0	6.06%
6	螺纹钢	4327.0	4536.1	209.1	4.83%
7	白糖	5061.0	5300.0	239.0	4.72%
8	锌	20820.0	21390.0	570.0	2.74%
9	焦炭	2464.0	2498.0	34.0	1.38%
10	热轧卷板	4227.0	4280.0	53.0	1.25%
11	铁矿石	506.5	512.8	6.3	1.23%
12	动力煤	617.4	624.0	6.6	1.07%
13	豆粕	3260.0	3289.1	29.1	0.89%
14	塑料	9780.0	9850.0	70.0	0.72%
15	镍	111980.0	112300.0	320.0	0.29%
16	铜	49520.0	49560.0	40.0	0.08%
17	菜籽粕	2534.0	2513.3	-0.7	-0.03%
18	聚丙烯	10187.0	10150.0	-37.0	-0.36%
19	锡	145080.0	144500.0	-580.0	-0.40%
20	PVC	7355.0	7305.0	-50.0	-0.68%
21	黄金	267.7	265.5	-2.1	-0.80%
22	铅	18365.0	18190.0	-175.0	-0.95%
23	硅铁	6974.0	6900.0	-74.0	-1.06%
24	铝	14700.0	14530.0	-170.0	-1.16%
25	棕榈油	4890.0	4831.7	-58.3	-1.19%
26	白银	3638.0	3582.0	-56.0	-1.54%
27	甲醇	3361.0	3300.0	-61.0	-1.81%
28	菜籽油	6596.0	6431.7	-122.7	-1.86%
29	锰硅	8692.0	8500.0	-192.0	-2.21%
30	沥青	3370.0	3250.0	-120.0	-3.56%
31	棉花	16905.0	16291.0	-614.0	-3.63%
32	豆油	5864.0	5611.6	-252.4	-4.30%
33	原油	516.0	485.9	-30.1	-5.82%
34	豆一	3770.0	3518.4	-251.6	-6.67%
35	玉米	1892.0	1630.0	-262.0	-13.85%
36	天然橡胶	12345.0	10200.0	-2145.0	-17.38%
37	苹果	11440.0	6700.0	-4740.0	-41.43%

# 国内主要大宗商品近远月市场结构

产业链	品种	现货价格	近月	次远月	远月	远期结构
黑色	铁矿石	505.8	510.0	506.5	502.5	
	焦煤	1440.0	1192.0	1271.5	1255.0	
	焦炭	2498.0	2565.0	2490.0	2373.5	
	锰硅	8600.0	8620.0	8624.0	7400.0	
	硅铁	6900.0	6500.0	7208.0	7012.0	
	螺纹钢	4536.1	4345.0	4163.0	3964.0	
	热轧卷板	4270.0	4238.0	4124.0	3976.0	
贵金属	黄金	265.5	267.4	270.5	271.4	
	白银	3582.0	3570.0	3616.0	3704.0	
非金属建材	PVC	7305.0	7340.0	7390.0	7315.0	
	玻璃	1670.7	1471.0	1460.0	1433.0	
有色	铜	48775.0	48550.0	48550.0	48590.0	
	铝	14480.0	14480.0	14540.0	14605.0	
	锌	21130.0	20755.0	20500.0	20315.0	
	铅	18120.0	18145.0	17860.0	17630.0	
	镍	111900.0	109780.0	110000.0	110280.0	
	锡	144500.0	143470.0	145630.0	147830.0	
能源化工	动力煤	624.0	620.8	618.0	606.8	
	原油	491.3	516.8	510.1	511.1	
	沥青	3250.0	3254.0	3362.0	3410.0	
	甲醇	3280.0	3188.0	3338.0	3083.0	
	聚丙烯	11450.0	10117.0	10176.0	9991.0	
	塑料	9770.0	9680.0	9770.0	9680.0	
	天然橡胶	10200.0	10340.0	12355.0	12710.0	
油脂油料	豆一	3518.4	3662.0	3791.0	3831.0	
	豆粕	3289.1	3320.0	3292.0	2969.0	
	菜籽粕	2513.3	2557.0	2492.0	2467.0	
	豆油	5611.6	5764.0	5882.0	5856.0	
	棕榈油	4900.0	4788.0	4900.0	5052.0	
	菜籽油	6431.7	6426.0	6630.0	6704.0	
纺织	PTA	7725.0	7512.0	7428.0	7052.0	
	棉花	16296.0	15795.0	16690.0	17480.0	
农副产品	白糖	5280.0	4718.0	4959.0	4915.0	
	鸡蛋	5000.0	4450.0	3827.0	3970.0	
	苹果	4900.0	10702.0	11394.0	11756.0	
玉米	玉米	1630.0	1831.0	1892.0	1962.0	
	玉米淀粉	2520.0	2316.0	2382.0	2424.0	

备注：红色为主力合约

## 宏观重点提示

**重点关注：**地方专项债发行进度。

**交易提示：**近日财政部发出《关于做好地方政府专项债券发行工作的意见》，加快专项债券发行进度。今年地方政府债券（以下简称地方债券）发行进度不受季度均衡要求限制，各地至 9 月底累计完成新增专项债券发行比例原则上不得低于 80%，剩余的发行额度应当主要放在 10 月份发行。

**盘面影响：**剔除上半年发行的 3673 亿元债券，7 月至 10 月四个月预计将发行近万亿元专项债券，基建等稳增长措施将加快落地，螺纹钢等预期仍可谨慎乐观看待。

## 油化工重点提示

**重点关注：**EIA 数据；土耳其危机。

**交易提示：**EIA 数据显示，截至 8 月 10 日当周，美国原油库存增加 680 万桶至 4.1419 亿桶，稍早前的 API 数据显示美国原油库存增加 366 万桶；卡塔尔承诺向土耳其投资 150 亿美元，土耳其将 22 种美国进口商品的关税提高一倍，部分商品税率超过 100%。

**盘面影响：**库存大幅增加，基本面有所转弱，美土争端继续演化，地缘政治风险仍然较高，短期油价震荡偏弱的概率较大。

## 煤化工重点提示

**重点关注：**下游接货情况；到港量。

**交易提示：**截至 8 月 15 日全国甲醇均价在 2988 元/吨左右。目前国内甲醇整体装置开工负荷 72.05%环比上涨 4.28%，下游对高价存在抵触情绪，刚需采购为主。甲醇港口整体可流通货源预估在 19.3 万吨附近，区域间套利窗口已开启，后期库存或持续积累。

**盘面影响：**目前下游处于需求淡季，预计短期维持高位震荡，有一定回调压力。

## 黑色金属重点提示

**重点关注：**现货成交情况。

**交易提示：**昨日上海地区主流钢厂资源厂提报价持稳，报 4350-4370，成交很一般。市场贸易商主流钢厂资源有反馈成交还不错。小厂资源也持稳，国标抗震报 4300-4320，出货一般偏下，价格横盘，投机需求缺乏操作空间。

**盘面影响：**现货成交仍然稳定，螺纹钢以多头思路对待。

## 有色金属重点提示

**重点关注：**LME 锌库存；LME 锌升贴水；锌社会库存。

**交易提示：**截至 8 月 15 日，LME 锌库存为 253250 吨，较上周同期库存增加 21350 吨。LME 锌 0-3 个月的升贴水为-16 美元/吨，这是今年 6 月份以来锌市场首次从反向市场结构转为正向市场结构。截至 8 月 13 日，锌社会库存为 13.64 万吨较上周同期库存增加 4000 吨。

**盘面影响：**LME 锌库存一周内增幅明显且 LME 锌 0-3 个月价差由正转负，锌价短期内震荡走弱概率偏大。

## 农产品重点提示

**重点关注：**马来西亚棕榈油出口及关税政策。

**交易提示：**船运调查机构 SGS 数据显示，马来西亚 8 月 1-15 日棕榈油出口较上月同期下滑 11.1%至 40.39 万吨。马来西亚将 9 月毛棕榈油出口税率下调至零。

**盘面影响：**马来棕榈油重新增产，上半月出口情况差于预期，但国内棕油库存持续下跌，预期价格低位震荡概率偏大。

## 软商品重点提示

**重点关注：**抛储成交情况。

**交易提示：**8 月 15 日，中国储备棉管理有限公司计划挂牌出库销售储备棉 3 万吨，实际成交 0.45 万吨，成交率 14.97%，成交均价 15207 元/吨，上涨 52 元/吨，折 3128 价格 16649 元/吨，下跌 171 元/吨。截至 8 月 15 日，累计计划出库 330 万吨，累计出库成交 189.27 万吨，成交率为 57.34%；成交最高价 17700 元/吨，最低价 12700 元/吨。

**盘面影响：**储备棉成交偏淡，等待新棉上市。郑棉波动加大，建议观望。

## 期权重点提示

**重点关注：**认沽认购比；隐含波动率。

**交易提示：**(1) 截至 2018 年 8 月 15 日，50ETF 期权日成交认沽认购比为 101.48%，较上一交易日 88.78% 上涨 12.7 个百分点，变化幅度明显。隐波率高位不减，市场预期未来价格波动加剧，策略上建议尝试买入跨式组合做多波动率。

(2) 截至 2018 年 8 月 15 日，豆粕期货主力合约平值期权隐含波动率为 18.72%，较上一交易日 18.56% 略涨 0.16 个百分点。豆粕期权隐波率微笑曲线趋缓，整体向下偏移，策略上建议卖出跨式组合。

(3) 截至 2018 年 8 月 15 日，白糖期货主力合约对应的平值期权隐含波动率为 16.88%，较上一交易日 16.70% 略长 0.18 个百分点。隐波变化率下降，但处高位，策略上建议尝试价差组合控制损益。

## 外汇重点提示

**重点关注：**澳大利亚 7 月失业率（8 月 16 日上午公布）。

**交易提示：**澳大利亚失业率自 17 年 6 月以来在 5.4-5.6% 的区间里震荡，前期高位出现在 14 年 8 月和 15 年 2 月，均为 6.4%，之后缓慢下降，在过去 12 期数据中有 3 次低于预期和 3 次高于预期，前值为 5.4%，本次预测值为 5.4%，市场预期失业率持平。

**盘面影响：**如果公布数据好于预期，则可能会支撑澳元止跌企稳；如果实际数据弱于预期，则会使澳元继续下跌。

## 免责声明

本报告中的信息均源于公开资料，仅作参考之用。前海期货有限公司力求准确可靠，但对于信息的准确性、完整性不作任何保证。不管在何种情况下，此报告所载的全部内容仅作参考之用，不构成对任何人的投资建议，且前海期货有限公司不因接收人收到此报告而视其为客户，因根据本报告及所载材料操作而造成的损失不承担任何责任，敬请投资者注意可能存在的交易风险。

本报告版权归前海期货有限公司所有，任何机构和个人不得以任何形式翻版、复制和发布，亦不得作为诉讼、仲裁、传媒及任何单位或个人引用之证明或依据，或投入商业使用。

如遵循原文本义的引用、刊发，需注明出处为前海期货有限公司，且不得对本报告进行有悖原意的引用、删节和修改，并保留我公司一切权利。

## 关于我们

**总部地址：**深圳市前海深港合作区梦海大道 5033 号卓越前海壹号 A 栋 26 楼 08 单元

**邮政编码：**518052

**全国统一客服电话：**400-686-9368

**网址：**<http://www.qhfco.net.cn>