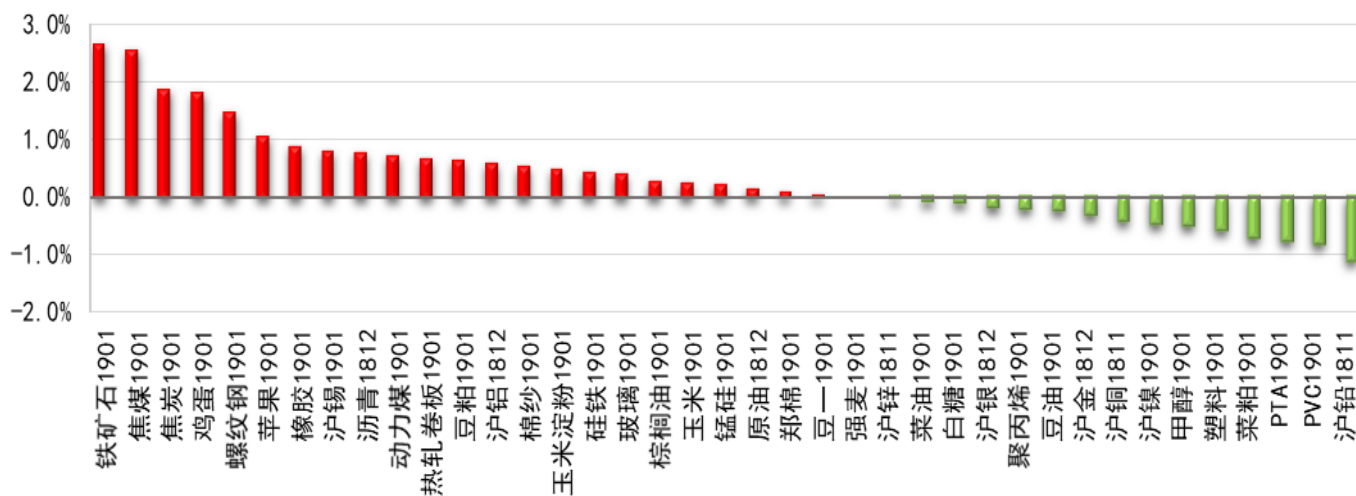


国内主要大宗商品涨跌观测



数据截至 2018/10/17 15:00

国内主要大宗商品基差率

序号	品种	主力收盘价	现货价	主力基差	主力基差率
1	玻璃	1325.0	1683.7	358.7	27.07%
2	螺纹钢	4197.0	4773.2	576.2	13.73%
3	焦煤	1399.5	1580.0	180.5	12.90%
4	聚丙烯	10166.0	11300.0	1134.0	11.15%
5	豆粕	3449.0	3763.3	314.3	9.11%
6	玉米淀粉	2379.0	2580.0	201.0	8.45%
7	热轧卷板	3975.0	4210.0	235.0	5.91%
8	白糖	5151.0	5450.0	299.0	5.80%
9	焦炭	2513.0	2642.3	129.3	5.15%
10	塑料	9385.0	9800.0	415.0	4.42%
11	PVC	6500.0	6765.0	265.0	4.08%
12	铁矿石	523.5	543.8	20.3	3.87%
13	甲醇	3387.0	3515.0	128.0	3.78%
14	菜籽粕	2580.0	2671.7	91.7	3.55%
15	棉花	15510.0	15942.0	432.0	2.79%
16	镍	103140.0	106000.0	2860.0	2.77%
17	PTA	7236.0	7435.0	199.0	2.75%
18	沥青	3730.0	3800.0	70.0	1.88%
19	铅	18670.0	18970.0	300.0	1.61%
20	锌	22385.0	22730.0	345.0	1.54%
21	棕榈油	4808.0	4830.0	22.0	0.46%
22	动力煤	664.4	667.0	2.6	0.39%
23	锰硅	8644.0	8650.0	6.0	0.07%
24	铝	14300.0	14290.0	-10.0	-0.07%
25	黄金	274.5	273.7	-0.8	-0.28%
26	铜	50290.0	50100.0	-190.0	-0.38%
27	白银	3561.0	3541.0	-20.0	-0.56%
28	菜籽油	6766.0	6663.3	-102.7	-1.52%
29	硅铁	6822.0	6700.0	-122.0	-1.79%
30	锡	148600.0	145750.0	-2850.0	-1.92%
31	豆油	5878.0	5744.2	-133.8	-2.28%
32	原油	566.0	546.3	-19.7	-3.49%
33	豆一	3800.0	3573.2	-226.8	-5.97%
34	鸡蛋	4289.0	4000.0	-289.0	-6.74%
35	天然橡胶	12270.0	10950.0	-1320.0	-10.76%
36	玉米	1858.0	1630.0	-228.0	-12.27%
37	苹果	11174.0	6700.0	-4474.0	-40.04%

国内主要大宗商品近远月市场结构

产业链	品种	现货价格	近月	次远月	远月	远期结构
黑色	铁矿石	543.8	523.5	518.0	512.0	
	焦煤	1580.0	1399.5	1313.0	1398.0	
	焦炭	2642.3	2513.0	2350.0	2259.0	
	锰硅	8650.0	8644.0	8242.0	7986.0	
	硅铁	6700.0	6822.0	6710.0	6582.0	
	螺纹钢	4773.2	4197.0	3838.0	3666.0	
	热轧卷板	4210.0	3975.0	3735.0	3610.0	
贵金属	黄金	273.7	274.5	276.6	278.8	
	白银	3541.0	3561.0	3551.0	3595.0	
非金属建材	PVC	6765.0	6500.0	6505.0	6530.0	
	玻璃	1683.7	1325.0	1291.0	1289.0	
有色	铜	50100.0	50290.0	50160.0	49940.0	
	铝	14290.0	14305.0	14300.0	14295.0	
	锌	22730.0	22385.0	21895.0	21570.0	
	铅	18970.0	18670.0	18400.0	18065.0	
	镍	106000.0	103510.0	103140.0	102770.0	
	锡	145750.0	148600.0	150230.0	151220.0	
能源化工	动力煤	667.0	667.8	664.4	626.0	
	原油	590.0	566.0	565.7	565.0	
	沥青	3800.0	3730.0	3670.0	3620.0	
	甲醇	3515.0	3387.0	3109.0	3060.0	
	聚丙烯	12100.0	10166.0	9700.0	9520.0	
	塑料	9800.0	9385.0	9165.0	9110.0	
	天然橡胶	10950.0	10790.0	12270.0	12575.0	
油脂油料	豆一	3573.2	3800.0	3870.0	3880.0	
	豆粕	3763.3	3449.0	2949.0	2880.0	
	菜粕	2671.7	2580.0	2495.0	2414.0	
	豆油	5744.2	5878.0	5898.0	5932.0	
	棕榈油	4830.0	4808.0	5036.0	5078.0	
	菜籽油	6663.3	6766.0	6891.0	6990.0	
纺织	PTA	7435.0	7416.0	7236.0	7108.0	
	棉花	15942.0	15510.0	16270.0	16765.0	
农副产品	白糖	5450.0	5151.0	5105.0	5129.0	
	鸡蛋	4000.0	4281.0	4289.0	3720.0	
	苹果	8400.0	11174.0	11524.0	11699.0	
玉米	玉米	1630.0	1858.0	1963.0	2039.0	
	玉米淀粉	2580.0	2379.0	2417.0	2480.0	

备注：红色为主力合约

宏观重点提示

重点关注：9月货币金融数据。

交易提示：2018年9月份，全国新增人民币贷款1.38万亿元，新增社会融资规模2.21万亿元，分别高于8月的1.28万亿元及1.52万亿元，亦高于市场预期。当月M2增速为8.3%，较上月提升0.1个百分点。

盘面影响：货币政策倾向边际宽松，中期仍将维持该等趋势，市场出现系统性风险概率偏低，汇市股市有望低位企稳震荡。

油化工重点提示

重点关注：EIA数据；OPEC+增产。

交易提示：EIA数据显示，截至10月12日当周，美国商业原油库存增加649万桶至4.164亿桶，此前公布的API数据显示库存减少；OPEC官员表示，OPEC+已经决定将维持油市平衡，沙特承诺有能力和意愿确保油市不出现短缺。

盘面影响：原油库存增加，产油国增产对冲因制裁伊朗带来的供应减量，短期原油价格震荡偏弱的概率较大。

煤化工重点提示

重点关注：进口政策；下游补库需求。

交易提示：最新一期环渤海动力煤价格指数收于571元/吨，较上一期上涨1元/吨。产地环保检查持续中，多家煤矿价格上调10-20元/吨，销售较好。大秦线检修导致秦皇岛铁路调入量受限，港口煤炭库存继续大幅下降至486.5万吨。目前下游六大电厂库存为1552.29万吨，存煤可用天数为29.84天，日均耗煤量52.02万吨。

盘面影响：产地供给偏紧叠加运费上涨，对煤价有一定支撑，但下游电厂日耗仍偏低，限制价格上行空间。

黑色金属重点提示

重点关注：现货成交情况。

交易提示：昨日上海地区主流钢厂资源涨10报4580-4610，价格变化不大，盘中没有被期货带动拉涨，但是成交很不错，中等偏上水平。小厂抗震资源开盘降20报4530-4540，不过出价后成交量很大，随后价格回涨20，于昨日价格持平，报4550-4560。

盘面影响：现货成交平稳，关注库存去化速度，螺纹钢期货预计仍以震荡为主。

有色金属重点提示

重点关注：LME 锌库存；LME 锌盘面升贴水；锌锭社会库存。

交易提示：截至 10 月 17 日，LME 铝库存为 181200 吨，库存较上周同期下降 13375 吨。10 月 17 日，LME 锌锭 0-3 个月价差为+32.5 美元/吨。截至 10 月 15 日，国内锌锭社会库存为 16.52 万吨，较上周同期库存增加 1.27 万吨。

盘面影响：国外锌锭库存减少，但国内锌锭库存增加，预计短期内沪伦锌价比将有所回落。库存增加使得沪锌近强远弱的格局有所转换，ZN1811 与 ZN1901 合约价差收窄趋势近期预计仍将继续，锌价近期震荡概率加大。

农产品重点提示

重点关注：马来棕榈油产量。

交易提示：根据 SPPOMA 数据，10 月 1 日-15 日马来西亚棕榈油产量增加 0.72%，单产下降 1.39%，出油率增加 0.40%。作为对比，10 月 1 日-10 日马来西亚棕榈油产量增加 12.19%，单产增加 9.82%，出油率增加 0.45%。

盘面影响：马来西亚棕油产量增速下滑，11 月开始还将进入减产季，高库存无需过度担忧，预期价格重心有望逐步上移。

软商品重点提示

重点关注：新疆皮棉加工量；籽棉收购价格。

交易提示：全国累计加工 810760 吨。新疆累计加工 789498 吨；其中，兵团企业 258120 吨，地方企业 531378 吨。内地累计加工 21262 吨。棉花现货市场一般，籽棉收购价格基本维持稳定，南疆手摘在 7-7.3 元/公斤，北疆在 6.8-7 元/公斤，机采在 5.7-6.2 元/公斤左右。由于市场悲观氛围浓厚，个别地区机采棉价格甚至跌至 5.7-5.95 元/公斤，价格已在成本线以下。

盘面影响：市场悲观情绪较浓，郑棉继续弱势震荡整理，建议观望。

期权重点提示

重点关注：认沽认购比；隐含波动率。

交易提示：(1) 截至 2018 年 10 月 17 日，50ETF 期权当日成交量认沽认购比为 76.53%，较上一交易日 75.91% 上升 0.62 个百分点。近期日认沽认购比变化显著，且隐波率处高位，短期市场情绪切换较快，建议尝试买入跨式策略做多波动率。

(2) 截至 2018 年 10 月 17 日，豆粕期货主力合约平值期权隐含波动率为 23.81%，较上一交易日 24.24% 下降 0.43 个百分点。豆粕库存量下降明显，预计未来豆粕供需趋紧格局不改，策略上建议尝试买入看涨期权。

(3) 截至 2018 年 10 月 17 日，白糖期货主力合约对应的平值期权隐含波动率为 16.56%，较上一交易日 16.30% 上升 0.26 个百分点。隐波率变化偏震荡，策略上建议尝试卖出跨式策略。

外汇重点提示

重点关注：英国 9 月零售销售（10 月 18 日下午公布）。

交易提示：英国零售销售在过去的 12 期内有 7 次好于市场预期，8 次录得增长，前值为 0.3%，本次预测值为-0.4%，市场预期小幅萎缩。

盘面影响：如果实际数据好于市场预期，那么英镑将延续反弹；如果公布值弱于预期，则会使英镑承压下行。

免责声明

本报告中的信息均源于公开资料，仅作参考之用。前海期货有限公司力求准确可靠，但对于信息的准确性、完整性不作任何保证。不管在何种情况下，此报告所载的全部内容仅作参考之用，不构成对任何人的投资建议，且前海期货有限公司不因接收人收到此报告而视其为客户，因根据本报告及所载材料操作而造成的损失不承担任何责任，敬请投资者注意可能存在的交易风险。

本报告版权归前海期货有限公司所有，任何机构和个人不得以任何形式翻版、复制和发布，亦不得作为诉讼、仲裁、传媒及任何单位或个人引用之证明或依据，或投入商业使用。

如遵循原文本义的引用、刊发，需注明出处为前海期货有限公司，且不得对本报告进行有悖原意的引用、删节和修改，并保留我公司一切权利。

关于我们

总部地址：深圳市前海深港合作区梦海大道 5033 号卓越前海壹号 A 栋 26 楼 08 单元

邮政编码：518052

全国统一客服电话：400-686-9368

网址：<http://www.qhfco.net>

