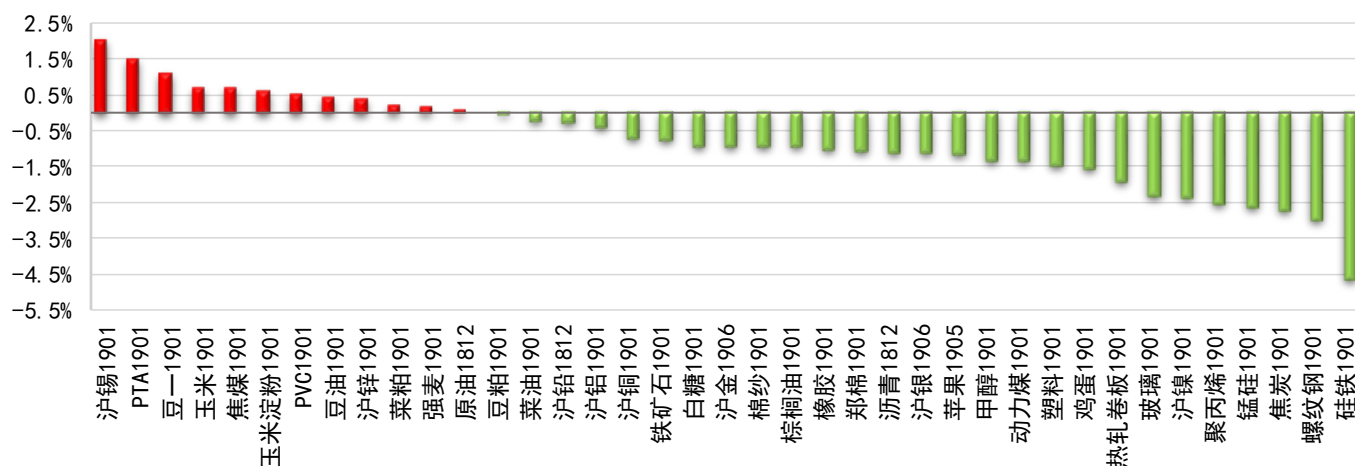


国内主要大宗商品涨跌观测



数据截至 2018/11/12 15:00

国内主要大宗商品基差率

序号	品种	主力收盘价	现货价	主力基差	主力基差率
1	玻璃	1259.0	1638.3	379.3	30.13%
2	焦炭	2303.0	2848.5	545.5	23.69%
3	焦煤	1360.5	1680.0	319.5	23.48%
4	螺纹钢	3848.0	4639.2	791.2	20.56%
5	豆粕	3138.0	3588.3	450.3	14.35%
6	铁矿石	520.0	593.8	73.8	14.18%
7	聚丙烯	9473.0	10650.0	1177.0	12.42%
8	甲醇	2796.0	3050.0	254.0	9.08%
9	菜籽粕	2326.0	2528.3	202.3	8.70%
10	玉米淀粉	2405.0	2600.0	195.0	8.11%
11	白糖	5002.0	5370.0	368.0	7.36%
12	塑料	8860.0	9450.0	590.0	6.66%
13	镍	94650.0	100500.0	5850.0	6.18%
14	热轧卷板	3605.0	3810.0	205.0	5.69%
15	硅铁	6296.0	6650.0	354.0	5.62%
16	锌	20930.0	22060.0	1130.0	5.40%
17	锰硅	8354.0	8800.0	446.0	5.34%
18	棉花	14850.0	15605.0	755.0	5.08%
19	动力煤	617.0	641.0	24.0	3.89%
20	沥青	3406.0	3500.0	94.0	2.76%
21	PTA	6582.0	6725.0	143.0	2.17%
22	豆一	3504.0	3577.9	73.9	2.11%
23	PVC	6305.0	6410.0	105.0	1.67%
24	菜籽油	6386.0	6441.7	55.7	0.87%
25	棕榈油	4384.0	4406.7	22.7	0.52%
26	铝	18605.0	18680.0	75.0	0.40%
27	铜	48920.0	49105.0	185.0	0.38%
28	铝	13860.0	13830.0	-30.0	-0.22%
29	白银	3509.0	3501.0	-8.0	-0.23%
30	原油	498.6	495.2	-3.4	-0.68%
31	黄金	276.6	271.3	-5.3	-1.92%
32	锡	151700.0	148500.0	-3200.0	-2.11%
33	豆油	5464.0	5343.2	-120.8	-2.21%
34	鸡蛋	4244.0	4110.0	-134.0	-3.16%
35	天然橡胶	11160.0	10000.0	-1160.0	-10.39%
36	玉米	1921.0	1680.0	-241.0	-12.55%
37	苹果	12218.0	6700.0	-5518.0	-45.16%

国内主要大宗商品近远月市场结构

产业链	品种	现货价格	近月	次远月	远月	远期结构
黑色	铁矿石	593.8	520.0	493.0	487.0	
	焦煤	1680.0	1360.5	1172.0	1268.0	
	焦炭	2848.5	2303.0	1978.0	1909.5	
	锰硅	8800.0	8354.0	7736.0	7548.0	
	硅铁	6650.0	6296.0	6112.0	6094.0	
	螺纹钢	4639.2	3848.0	3484.0	3339.0	
	热轧卷板	3810.0	3605.0	3406.0	3312.0	
贵金属	黄金	271.3	272.2	275.3	276.6	
	白银	3501.0	3488.0	3492.0	3509.0	
非金属建材	PVC	6410.0	6305.0	6215.0	6200.0	
	玻璃	1638.3	1259.0	1208.0	1208.0	
有色	铜	49105.0	48950.0	48920.0	48930.0	
	铝	13830.0	13860.0	13860.0	13900.0	
	锌	22060.0	21405.0	20930.0	20575.0	
	铅	18680.0	18605.0	18155.0	17910.0	
	镍	100500.0	94650.0	94490.0	94400.0	
	锡	148500.0	151700.0	152730.0	154220.0	
能源化工	动力煤	641.0	617.0	592.6	577.0	
	原油	590.0	498.6	503.0	510.0	
	沥青	3500.0	3406.0	3332.0	3262.0	
	甲醇	3050.0	2796.0	2670.0	2637.0	
	聚丙烯	11750.0	9473.0	8927.0	8676.0	
	塑料	9450.0	8860.0	8510.0	8415.0	
	天然橡胶	10000.0	11160.0	11395.0	11555.0	
油脂油料	豆一	3577.9	3504.0	3715.0	3768.0	
	豆粕	3588.3	3138.0	2781.0	2808.0	
	菜粕	2528.3	2326.0	2322.0	2266.0	
	豆油	5343.2	5464.0	5554.0	5644.0	
	棕榈油	4406.7	4384.0	4678.0	4808.0	
	菜籽油	6441.7	6386.0	6554.0	6713.0	
纺织	PTA	6725.0	6582.0	6444.0	6384.0	
	棉花	15605.0	14850.0	15590.0	16100.0	
农副产品	白糖	5370.0	5045.0	5002.0	5085.0	
	鸡蛋	4110.0	4244.0	3706.0	3819.0	
	苹果	8400.0	11423.0	11936.0	12218.0	
玉米	玉米	1680.0	1921.0	2019.0	2079.0	
	玉米淀粉	2600.0	2405.0	2474.0	2527.0	

备注: 红色为主力合约

宏观重点提示

重点关注：中英货币互换。

交易提示：中国人民银行与英格兰银行续签了中英双边本币互换协议，旨在维护国内金融市场稳定。协议规模为 3500 亿元人民币/400 亿英镑，协议有效期三年，经双方同意可以展期。

盘面影响：继 10 月底十倍扩张与日本的互换协议后，本次中英货币互换也接近翻番，人民币国际认可度越来越高，预期汇率将维持稳定。

油化工重点提示

重点关注：减产议题；价格管控。

交易提示：美国总统特朗普表示希望沙特和 OPEC 不要减产，此前有沙特官员称 OPEC 明年需要将原油供应在 10 月的基础上削减 100 万桶/日；俄罗斯官员表示俄罗斯政府将对国内燃料价格进行管控。

盘面影响：OPEC+减产议题受到外部压力，油价大幅波动对产油国自身也带来冲击，短期原油价格震荡偏弱的概率较大。

煤化工重点提示

重点关注：电厂日耗；环保检查力度。

交易提示：11 月 12 日 CCTD 环渤海动力煤 Q5500K 参考价 644 元/吨，环比减少-4 元/吨。山西和陕西环保检查仍在继续，但随着需求转淡，产地价格出现滞涨。目前下游六大电厂库存为 1732.78 万吨，存煤可用天数为 34.11 天，日均耗煤量仍维持在 50 万吨左右，多以长协煤为主，市场采购积极性差。为打击港口囤煤行为，曹妃甸将增加超期堆存费，贸易商或将加快出货。

盘面影响：北方冬储行情即将来临，但高库存和需求偏弱制约价格反弹，预计动力煤仍将延续弱势调整。

黑色金属重点提示

重点关注：现货成交情况。

交易提示：昨日上海地区主流钢厂资源下跌 80 左右，目前 4420-4460，北材资源较上周五下跌 150 左右，个别资源甚至跌 200，但是依然出不去货。虽然上海已经开工采购了，但是市场需求量并没有达到预期，算是很差，部分商家反馈客户连砍价都懒得来砍。

盘面影响：现货价格开始下跌，需求表现不佳，螺纹钢期货预计将进一步下探。

有色金属重点提示

重点关注：CFTC 铜非商业净持仓；LME 铜库存；上期所铜库存；铜现货升贴水。

交易提示：截至 11 月 6 日，CFTC 铜非商业净多头持仓为 5624 手，较前一周净多头持仓增加 5267 手。截至 11 月 9 日，LME 铜库存为 171050 吨，较前一周同期库存减少 9325 吨；上期所铜库存为 142234 吨，较前一周同期库存减少 5308 吨。11 月 12 日，上海地区铜现货升水 60 元/吨。

盘面影响：上期所铜库存继续下降，但铜现货升水无明显变化，年底临近资金面偏紧，美元指数仍有走高动能，铜价预计震荡下行概率较大。

农产品重点提示

重点关注：马棕油库存及出口。

交易提示：MPOB 报告显示，马棕油 10 月产量 196 万吨，环比增长 6%，出口 157 万吨，环比降 3%，月末库存 272 万吨，环比增长 7.6%。ITS 数据显示，11 月 1-10 日马棕出口 31 万吨，较上月同期增加 4.5%。

盘面影响：马棕库存增加低于预期，且 11 月将季节性减产，棕油有望持续去库存，但近日贸易摩擦缓和抑制市场，如果达成协议预期棕油价格仍不乐观，但亦需警惕谈判的反复。

软商品重点提示

重点关注：USDA 报告；新疆籽棉收购价格。

交易提示：据 USDA 报告，11 月 2 日至 8 日，美国 2018/19 年度新花分级检验 26.48 万吨，其中陆地棉 25.39 万吨，皮马棉 1.09 万吨，当周分拣量同比降低 16.9%。近期库尔勒手摘棉收购价在 5.8-6.8 元/公斤（40%衣分），机采棉收购价 4.8-5.8 元/公斤（40%衣分），价差越拉越大。

盘面影响：下游纺织企业补库积极性较弱，仓单数量反弹向上，压力依旧，郑棉弱势震荡为主，短期难有起色，建议观望。

期权重点提示

重点关注：认沽认购比；隐含波动率。

交易提示：（1）截至 2018 年 11 月 12 日，50ETF 期权当日成交量认沽认购比为 81.30%，较上一交易日 88.07% 下降 6.77 个百分点。近日期认沽认购比变化幅度趋小，隐波率下降，建议尝试卖出跨式策略做空波动率。

（2）截至 2018 年 11 月 12 日，豆粕期货主力合约平值期权隐含波动率为 25.22%，较上一交易日 23.74% 上升 1.48 个百分点。近期隐波率处高位，豆粕市场情绪偏空，策略上建议尝试买入熊市价差。

（3）截至 2018 年 11 月 12 日，白糖期货主力合约对应的平值期权隐含波动率为 16.07%，较上一交易日基本持平。隐波率变化偏震荡，策略上建议尝试卖出跨式做空波动率。

外汇重点提示

重点关注：英国 9 月 ILO 失业率（11 月 12 日晚公布）。

交易提示：英国 ILO 失业率从 2012 年 1 月开始下降，并在近期不断刷新低点，6-8 月公布值均为 4%，本次预测值为 4%，市场预期就业市场维持在当前水平。

盘面影响：如果实际数据好于市场预期，那么英镑将可能重回反弹；如果公布值弱于预期，则会为英镑承压继续回落。

免责声明

本报告中的信息均源于公开资料，仅作参考之用。前海期货有限公司力求准确可靠，但对于信息的准确性、完整性不作任何保证。不管在何种情况下，此报告所载的全部内容仅作参考之用，不构成对任何人的投资建议，且前海期货有限公司不因接收人收到此报告而视其为客户，因根据本报告及所载材料操作而造成的损失不承担任何责任，敬请投资者注意可能存在的交易风险。

本报告版权归前海期货有限公司所有，任何机构和个人不得以任何形式翻版、复制和发布，亦不得作为诉讼、仲裁、传媒及任何单位或个人引用之证明或依据，或投入商业使用。

如遵循原文本义的引用、刊发，需注明出处为前海期货有限公司，且不得对本报告进行有悖原意的引用、删节和修改，并保留我公司一切权利。

关于我们

总部地址：深圳市前海深港合作区梦海大道 5033 号卓越前海壹号 A 栋 26 楼 08 单元

邮政编码：518052

全国统一客服电话：400-686-9368

网址：<http://www.qhfco.net>

