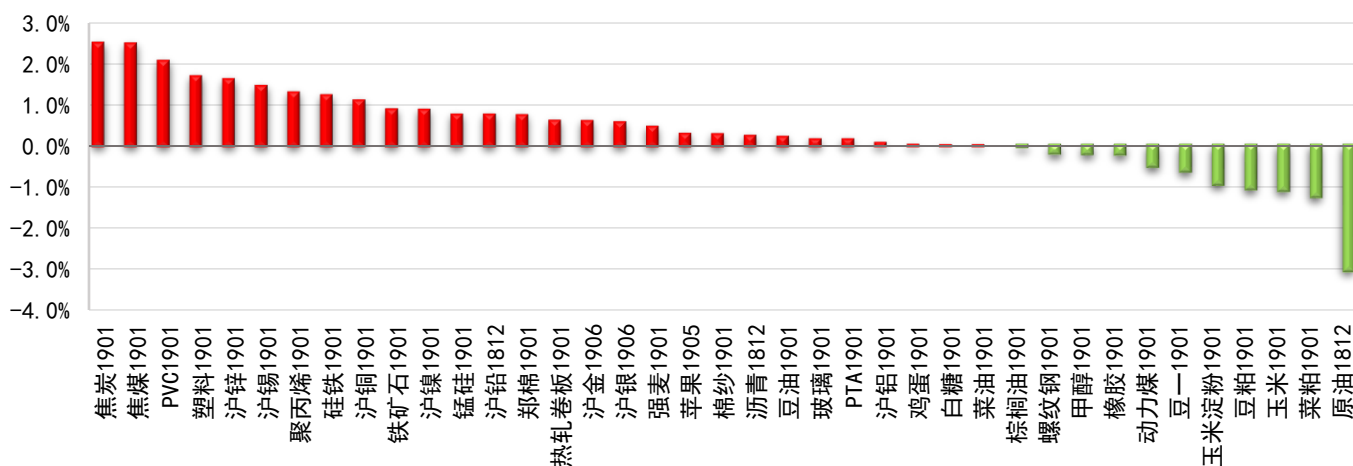


国内主要大宗商品涨跌观测



数据截至 2018/11/15 15:00

国内主要大宗商品基差率

序号	品种	主力收盘价	现货价	主力基差	主力基差率
1	玻璃	1266.0	1638.3	372.3	29.41%
2	焦煤	1382.0	1680.0	298.0	21.56%
3	焦炭	2382.0	2848.5	466.5	19.58%
4	螺纹钢	3889.0	4567.0	678.0	17.43%
5	豆粕	3054.0	3576.3	522.3	17.10%
6	铁矿石	513.5	589.8	76.3	14.85%
7	玉米淀粉	2370.0	2600.0	230.0	9.70%
8	菜籽粕	2285.0	2481.7	196.7	8.61%
9	聚丙烯	9438.0	10250.0	812.0	8.60%
10	白糖	4987.0	5360.0	373.0	7.48%
11	镍	95250.0	100000.0	4750.0	4.99%
12	热轧卷板	3622.0	3800.0	178.0	4.91%
13	棉花	14940.0	15585.0	645.0	4.32%
14	豆一	3438.0	3577.9	139.9	4.07%
15	甲醇	2739.0	2850.0	111.0	4.05%
16	塑料	9060.0	9400.0	340.0	3.75%
17	锰硅	8490.0	8800.0	310.0	3.65%
18	硅铁	6430.0	6650.0	220.0	3.42%
19	PTA	6442.0	6660.0	218.0	3.38%
20	原油	463.9	476.3	12.4	2.67%
21	动力煤	613.6	626.0	12.4	2.02%
22	铝	18250.0	18615.0	365.0	2.00%
23	锌	21340.0	21700.0	360.0	1.69%
24	棕榈油	4286.0	4325.0	39.0	0.91%
25	菜籽油	6321.0	6335.0	14.0	0.22%
26	PVC	6435.0	6435.0	0.0	0.00%
27	白银	3512.0	3504.0	-8.0	-0.23%
28	沥青	3258.0	3250.0	-8.0	-0.25%
29	铜	49520.0	49105.0	-415.0	-0.84%
30	铝	13785.0	13650.0	-135.0	-0.98%
31	锡	153740.0	151750.0	-1990.0	-1.29%
32	豆油	5386.0	5305.8	-80.2	-1.49%
33	黄金	277.1	272.1	-5.0	-1.79%
34	鸡蛋	4323.0	4110.0	-213.0	-4.93%
35	天然橡胶	11180.0	10150.0	-1030.0	-9.21%
36	玉米	1965.0	1680.0	-285.0	-14.50%
37	苹果	12335.0	6700.0	-5635.0	-45.68%

国内主要大宗商品近远月市场结构

产业链	品种	现货价格	近月	次远月	远月	远期结构
黑色	铁矿石	589.8	513.5	490.0	482.0	
	焦煤	1680.0	1382.0	1218.5	1301.0	
	焦炭	2848.5	2382.0	2058.5	1970.0	
	锰硅	8800.0	8490.0	7798.0	7562.0	
	硅铁	6650.0	6430.0	6190.0	6100.0	
	螺纹钢	4567.0	3889.0	3510.0	3357.0	
	热轧卷板	3800.0	3622.0	3427.0	3322.0	
贵金属	黄金	272.1	272.8	275.8	277.1	
	白银	3504.0	3498.0	3508.0	3512.0	
非金属建材	PVC	6435.0	6435.0	6270.0	6245.0	
	玻璃	1638.3	1266.0	1214.0	1211.0	
有色	铜	49105.0	49500.0	49520.0	49550.0	
	铝	13650.0	13745.0	13785.0	13830.0	
	锌	21700.0	21610.0	21340.0	21070.0	
	铅	18615.0	18575.0	18250.0	18005.0	
	镍	100000.0	95250.0	95050.0	94980.0	
	锡	151750.0	153740.0	155100.0	156600.0	
能源化工	动力煤	626.0	613.6	592.2	578.2	
	原油	590.0	463.9	471.5	476.5	
	沥青	3250.0	3258.0	3200.0	3122.0	
	甲醇	2850.0	2739.0	2650.0	2616.0	
	聚丙烯	11650.0	9438.0	8918.0	8677.0	
	塑料	9400.0	9060.0	8635.0	8485.0	
	天然橡胶	10150.0	11180.0	11345.0	11460.0	
油脂油料	豆一	3577.9	3438.0	3656.0	3737.0	
	豆粕	3576.3	3054.0	2782.0	2819.0	
	菜粕	2481.7	2285.0	2273.0	2262.0	
	豆油	5305.8	5386.0	5466.0	5564.0	
	棕榈油	4325.0	4286.0	4562.0	4668.0	
	菜籽油	6335.0	6321.0	6469.0	6617.0	
纺织	PTA	6660.0	6442.0	6300.0	6262.0	
	棉花	15585.0	14940.0	15590.0	16100.0	
农副产品	白糖	5360.0	5006.0	4987.0	5049.0	
	鸡蛋	4110.0	4323.0	3740.0	3806.0	
	苹果	8400.0	11580.0	12050.0	12335.0	
玉米	玉米	1680.0	1880.0	1965.0	2028.0	
	玉米淀粉	2600.0	2370.0	2417.0	2473.0	

备注: 红色为主力合约

宏观重点提示

重点关注：10月银行结售汇情况。

交易提示：国家外汇管理局15日披露数据显示，10月份银行结汇10751亿元人民币（等值1552亿美元），售汇10953亿元人民币（等值1581亿美元），结售汇逆差203亿元人民币（等值29亿美元）。

盘面影响：尽管10月经济数据较差，但近期中美重启贸易谈判，中国促进出口政策不断落地，外储持续减少甚至破3万亿的概率较小，汇市股市企稳反弹概率偏大。

油化工重点提示

重点关注：EIA数据；中东局势。

交易提示：EIA数据显示，截至11月9日当周，美国商业原油库存增加1027万桶至4.421亿桶，原油产量增加10万桶至1170万桶/日；库欣原油库存增加但美国汽油库存下降；美国政府就沙特记者事件对17名沙特人进行制裁，沙特表示拒绝一切将此事件政治化的举动。

盘面影响：美国原油库存大幅增加，产量继续增加，对价格形成压制，中东局势暗流涌动，主要产油国继续受到外部压力。短期原油价格弱势震荡的概率较大。

煤化工重点提示

重点关注：装置重启情况；港口库存。

交易提示：根据生意社消息，山东中东地区甲醇企业主流出厂价跌50-60元/吨至2630-2640元/吨，企业降价促成成交，但下游接货谨慎，刚需采购为主。随着甲醇价格大幅下跌，利润有所修复，但烯烃负荷仍处于下滑中，甲醇消耗缓慢。后期需求关注冬季天然气供应情况。

盘面影响：目前供给相对宽松，需求恢复仍需时间，预计短期甲醇将维持偏弱震荡。

黑色金属重点提示

重点关注：我的钢铁网库存。

交易提示：我的钢铁网库存数据：钢厂库存186.66万吨，环比增加10.44万吨；社会库存317.45万吨，环比减少19万吨。钢厂螺纹钢产量344.96万吨，增加3.86万吨。

盘面影响：产量持续增加，钢厂库存回升，螺纹钢期货预计将进一步下探。

有色金属重点提示

重点关注：LME 镍库存；国内镍矿港口库存；10 月国内镍铁产量。

交易提示：截至 11 月 14 日，LME 镍库存为 216306 吨，较上周同期库存减少 1100 吨。截至 11 月 9 日，国内镍矿港口库存为 1513 万吨，较上周同期库存增加 20 万吨，国内镍矿累库进程仍在持续。10 月我国国内镍铁产量为 82.26 万吨，较 9 月产量增加 2 万吨。

盘面影响：国内镍矿累库进程不断，镍的替代品镍铁产量也在逐步攀升。镍下游不锈钢消费进入淡季。镍预期供应宽松，需求不振，镍价中长期仍有下行空间。但短期内由于镍价跌幅较大，反弹概率较大。

农产品重点提示

重点关注：马来棕榈油出口。

交易提示：根据船运调查机构 SGS 数据，马来西亚 11 月 1-15 日棕榈油出口 55.78 万吨，较上月同期小增 1%，主要是对印度出口大增 54.29%至 9.35 万吨。

盘面影响：11 月马棕油将季节性减产，而出口仍维持增长，预计总体将去库存，近日下跌主要受制于中美贸易摩擦缓和，如果达成协议预期后市仍不乐观，但亦需警惕谈判的反复。

软商品重点提示

重点关注：新棉加工进度；籽棉收购价格。

交易提示：全国累计加工 2528709 吨。新疆累计加工 2474488 吨；其中，兵团企业 821715 吨，地方企业 1652773 吨。内地累计加工 54221 吨。目前双 28 双 29 级较多，北疆机采价格在 15500—15800 元/吨毛重左右，南疆手摘双 28 级价格在 16000—16100 元/吨毛重左右，双 29 在 16200 元/吨左右，河北等地 3128 级报价在 16000—16100 元/吨公定。

盘面影响：市场悲观情绪较浓，郑棉继续弱勢震整理，建议观望。

期权重点提示

重点关注：认沽认购比；隐含波动率。

交易提示：(1) 截至 2018 年 11 月 15 日，50ETF 期权当日成交量认沽认购比为 75.53%，较上一交易日 77.40% 下降 1.87 个百分点。标的 50ETF 呈现窄幅震荡，建议尝试卖出跨式策略做空波动率。

(2) 截至 2018 年 11 月 15 日，豆粕期货主力合约平值期权隐含波动率为 25.30%，较上一交易日 25.05% 下降 0.25 个百分点。近期隐波率处高位，豆粕市场情绪偏空，策略上建议尝试买入熊市价差。

(3) 截至 2018 年 11 月 15 日，白糖期货主力合约对应的平值期权隐含波动率为 14.70%，较上一交易日 15.21% 下降 0.51 个百分点。隐波率变化偏震荡，策略上建议尝试卖出跨式做空波动率。

外汇重点提示

重点关注：欧元区 10 月 CPI（11 月 16 日晚公布）。

交易提示：欧元区通胀数据自今年 2 月以来持续回暖，并已经连续两个月增长，尽管幅度较小，前值为 2.1%，市场预测值为 2.2%，市场预期通胀继续温和回暖，并保持在 2% 的水平以上。

盘面影响：如果实际数据好于市场预期，那么欧元将继续反弹；如果公布值弱于预期，则会使欧元承压下行。

免责声明

本报告中的信息均源于公开资料，仅作参考之用。前海期货有限公司力求准确可靠，但对于信息的准确性、完整性不作任何保证。不管在何种情况下，此报告所载的全部内容仅作参考之用，不构成对任何人的投资建议，且前海期货有限公司不因接收人收到此报告而视其为客户，因根据本报告及所载材料操作而造成的损失不承担任何责任，敬请投资者注意可能存在的交易风险。

本报告版权归前海期货有限公司所有，任何机构和个人不得以任何形式翻版、复制和发布，亦不得作为诉讼、仲裁、传媒及任何单位或个人引用之证明或依据，或投入商业使用。

如遵循原文本义的引用、刊发，需注明出处为前海期货有限公司，且不得对本报告进行有悖原意的引用、删节和修改，并保留我公司一切权利。

关于我们

总部地址：深圳市前海深港合作区梦海大道 5033 号卓越前海壹号 A 栋 26 楼 08 单元

邮政编码：518052

全国统一客服电话：400-686-9368

网址：<http://www.qhfco.net>

