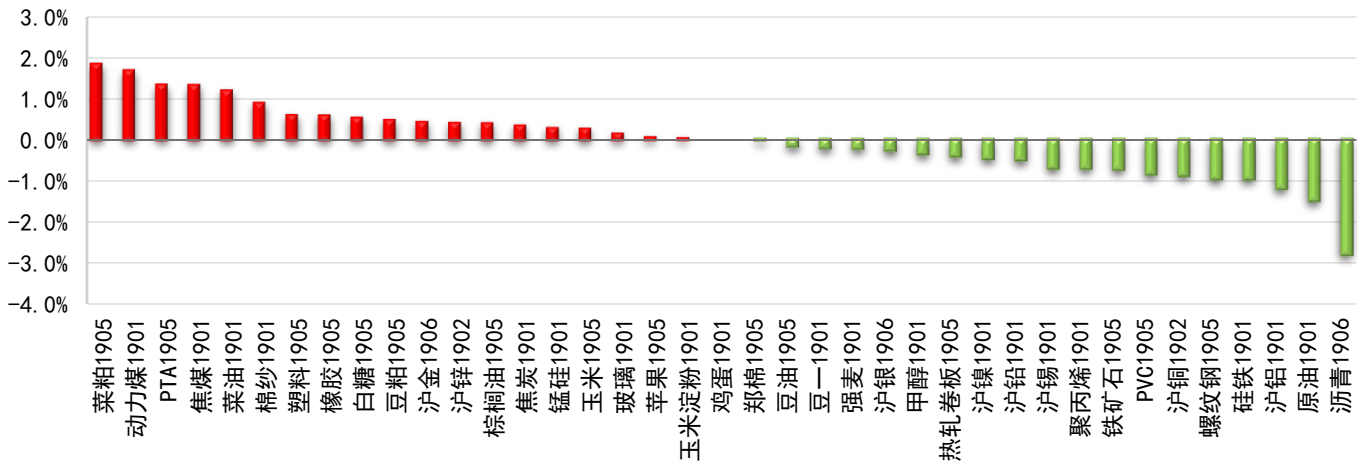


## 国内主要大宗商品涨跌观测



数据截至 2018/12/06 15:00

## 国内主要大宗商品基差率

序号	品种	主力收盘价	现货价	主力基差	主力基差率
1	豆粕	2716.0	3423.5	707.5	26.05%
2	玻璃	1311.0	1638.3	327.3	24.97%
3	焦炭	1932.5	2384.6	452.1	23.39%
4	焦煤	1423.0	1730.0	307.0	21.57%
5	螺纹钢	3375.0	4082.5	707.5	20.96%
6	铁矿石	469.0	544.8	75.8	16.15%
7	聚丙烯	8525.0	9700.0	1175.0	13.78%
8	热轧卷板	3309.0	3730.0	421.0	12.72%
9	塑料	8445.0	9350.0	905.0	10.72%
10	玉米淀粉	2360.0	2600.0	240.0	10.17%
11	豆一	3255.0	3577.9	322.9	9.92%
12	动力煤	566.8	619.0	52.2	9.21%
13	PTA	6100.0	6550.0	450.0	7.38%
14	硅铁	6312.0	6750.0	438.0	6.94%
15	白糖	4906.0	5220.0	314.0	6.40%
16	原油	422.4	446.9	24.5	5.81%
17	PVC	6350.0	6660.0	310.0	4.88%
18	菜籽粕	2232.0	2338.3	106.3	4.76%
19	镍	90340.0	94450.0	4110.0	4.55%
20	锌	20920.0	21720.0	800.0	3.82%
21	沥青	2780.0	2850.0	70.0	2.52%
22	甲醇	2455.0	2505.0	50.0	2.04%
23	锰硅	8432.0	8600.0	168.0	1.99%
24	铅	18465.0	18770.0	305.0	1.65%
25	棉花	15185.0	15423.0	238.0	1.57%
26	铜	48980.0	49365.0	385.0	0.79%
27	铝	13590.0	13560.0	-30.0	-0.22%
28	锡	146030.0	145000.0	-1030.0	-0.71%
29	白银	3534.0	3501.0	-33.0	-0.93%
30	黄金	279.9	275.3	-4.6	-1.64%
31	菜籽油	6668.0	6420.0	-248.0	-3.72%
32	豆油	5530.0	5318.4	-211.6	-3.83%
33	棕榈油	4534.0	4276.7	-257.3	-5.68%
34	天然橡胶	11205.0	10400.0	-805.0	-7.18%
35	鸡蛋	4185.0	3840.0	-345.0	-8.24%
36	玉米	1888.0	1720.0	-168.0	-8.90%
37	苹果	11700.0	8000.0	-3700.0	-31.62%

# 国内主要大宗商品近远月市场结构

产业链	品种	现货价格	近月	次远月	远月	远期结构
黑色	铁矿石	544.8	507.0	484.5	469.0	
	焦煤	1730.0	1423.0	1188.5	1246.5	
	焦炭	2384.6	2324.5	1932.5	1847.5	
	锰硅	8600.0	8432.0	7588.0	7382.0	
	硅铁	6750.0	6312.0	6124.0	6030.0	
	螺纹钢	4082.5	3728.0	3375.0	3229.0	
	热轧卷板	3730.0	3638.0	3309.0	3179.0	
贵金属	黄金	275.3	278.7	279.9	284.1	
	白银	3501.0	3500.0	3503.0	3534.0	
非金属建材	PVC	6660.0	6620.0	6350.0	6310.0	
	玻璃	1638.3	1311.0	1251.0	1241.0	
有色	铜	49365.0	49040.0	48980.0	48970.0	
	铝	13560.0	13590.0	13655.0	13705.0	
	锌	21720.0	21260.0	20920.0	20700.0	
	铅	18770.0	18920.0	18465.0	18075.0	
	镍	94450.0	90600.0	90310.0	90340.0	
	锡	145000.0	144500.0	146030.0	147580.0	
能源化工	动力煤	619.0	607.8	575.4	566.8	
	原油	585.0	422.4	427.3	433.0	
	沥青	2850.0	2782.0	2780.0	2800.0	
	甲醇	2505.0	2455.0	2520.0	2526.0	
	聚丙烯	10900.0	9098.0	8525.0	8300.0	
	塑料	9350.0	8965.0	8445.0	8280.0	
	天然橡胶	10400.0	10945.0	11205.0	11470.0	
油脂油料	豆一	3577.9	3255.0	3488.0	3544.0	
	豆粕	3423.5	2942.0	2716.0	2748.0	
	菜粕	2338.3	2239.0	2254.0	2232.0	
	豆油	5318.4	5366.0	5530.0	5612.0	
	棕榈油	4276.7	4220.0	4534.0	4634.0	
	菜籽油	6420.0	6496.0	6668.0	6783.0	
纺织	PTA	6550.0	6428.0	6140.0	6100.0	
	棉花	15423.0	14605.0	15185.0	15665.0	
农副产品	白糖	5220.0	4937.0	4906.0	4968.0	
	鸡蛋	3840.0	4185.0	3493.0	3952.0	
	苹果	8000.0	11430.0	11693.0	11700.0	
玉米	玉米	1720.0	1893.0	1888.0	1906.0	
	玉米淀粉	2600.0	2360.0	2359.0	2381.0	

备注: 红色为主力合约

## 宏观重点提示

**重点关注：**11月财新中国服务业PMI。

**交易提示：**11月财新服务业PMI录得53.8，较10月回升3个百分点，创五个月以来新高。国家统计局公布的11月服务业商务活动指数则为52.4，高于10月0.3个百分点，综合PMI则下降0.3个百分点至52.8。

**盘面影响：**尽管制造业PMI重回50临界点，但服务业经营活动明显扩张，外加基建补短板、减税降费等稳增长措施，经济企稳概率偏大，股市及人民币预期持续反弹格局。

## 油化工重点提示

**重点关注：**EIA数据；OPEC会议。

**交易提示：**EIA数据显示，截至11月30日当周，美国商业原油库存减少732.3万桶至4.432亿桶，汽油和库欣原油库存增加；OPEC会议目前仍没有非常明确的信息，显示会场内有许多不同的意见，具体的减产协议仍未达成。

**盘面影响：**美国原油库存出现大幅回落，OPEC会议还没有明确信息，关注外围环境变化，短期原油价格区间震荡的概率较大。

## 煤化工重点提示

**重点关注：**装置重启情况；港口库存。

**交易提示：**根据生意社监测，截至12月6日国内甲醇市场均价报2394元/吨，现货价格止跌企稳。据悉鲁西集团和大连恒力新建装置本月即将投产，内地供应将趋于增加，但采暖季天然气限制供应对市场有一定支撑。下游烯烃负荷仍未改善，对甲醇消耗缓慢，港口库存整体偏高。

**盘面影响：**基本面整体偏弱，预计短期甲醇将维持偏弱震荡，注意移仓换月风险。

## 黑色金属重点提示

**重点关注：**现货成交情况；我的钢铁网库存。

**交易提示：**昨日上海地区主流钢厂资源报价3880-3920，较昨日下降60-70，市场贸易商和钢厂都反馈成交很差。北材资源开盘持稳报3900-3920，没啥成交，盘中跌20-40，依然没什么成交，目前报3850-3870。我的钢铁网库存：钢厂库存182.10万吨，环比下降26.29万吨；社会库存289.90万吨，环比下降5.18万吨。

**盘面影响：**现货成交转淡，关注唐山限产情况，短期螺纹钢期货将以震荡为主。

## 有色金属重点提示

**重点关注：**国内镍矿港口库存；11月国内镍铁开工率；11月国内镍铁产量。

**交易提示：**截至11月30日，国内镍矿港口库存为1411万吨，较上周同期库存减少83万吨。11月镍铁开工率为37.5%，较上月下降6.83个百分点。11月，国内镍铁产量为74.24万吨，较上月产量下降6万吨。

**盘面影响：**国内镍矿港口库存高位回落，另外由于采暖季环保要求，镍铁开工率和产量双双下降，这对镍价有所支撑。但当前下游不锈钢进入消费淡季，镍价震荡走弱概率仍较大。

## 农产品重点提示

**重点关注：**豆油进口；巴西大豆出口。

**交易提示：**阿根廷农业部长表示，中国同意从阿根廷购买三四十万吨豆油。11月份巴西大豆出口量虽然低于上月的535万吨，但较上年同期的214万吨大幅提高136.9%。

**盘面影响：**南美大豆继续增加向华供应，贸易谈判虽反复但总体偏乐观发展，豆类市场预期不会出现短缺，价格走势偏空概率大。

## 软商品重点提示

**重点关注：**新疆皮棉加工量；新疆棉花现货价。

**交易提示：**昨日今日新疆皮棉加工5.28万吨，去年同期日加工量5.25万吨，截至12月5日24时，新疆累计加工365.78万吨，较去年同期的376.65万吨减少2.88%。本年度平均日加工量高于去年同期水平，但由于上市较去年延迟一周左右，累计加工量低于去年同期。目前北疆“双28”级价格在15400-15500元/吨，去年同样指标最低都在15200元/吨。

**盘面影响：**近期中美贸易战停止，提振棉花下游的需求，棉花价格中枢上移，操作上建议短多。

## 期权重点提示

**重点关注：**认沽认购比；隐含波动率。

**交易提示：**(1) 截至 2018 年 12 月 6 日，50ETF 期权当日成交量认沽认购比为 100.70%，较上一交易日 99.35% 上升 1.35 个百分点。看跌期权成交量上升，与看涨期权成交量基本持平，隐波率变化幅度较低，建议尝试卖出跨式策略做空波动率。

(2) 截至 2018 年 12 月 6 日，豆粕期货 1905 合约平值期权隐含波动率 18.07%，较上一交易日 18.20% 下降 0.13 个百分点。近期隐波率走平，可尝试构建跨式策略做空波动率。

(3) 截至 2018 年 12 月 6 日，白糖期货主力合约对应的平值期权隐含波动率为 15.25%，较上一交易日 15.14% 上升 0.11 个百分点。隐波率变化偏震荡，策略上建议尝试卖出跨式做空波动率。

## 外汇重点提示

**重点关注：**美国 11 月非农及失业率（12 月 7 日晚公布）。

**交易提示：**今年以来的非农数据有 6 期好于市场预期，有 4 期差于市场预期，同时失业率从 4.1% 下降至 3.7%，尽管目前市场对就业数据的良好表现的敏感度大大下降，但是良好的就业数据有推升通胀和薪资的潜力，非农数据前值录得 25 万人，本次预测值为 20 万人；失业率为 3.7%，本次预测值为 3.7%，市场预期非农数据将有所回落，失业率保持稳定。

**盘面影响：**如果实际数据好于市场预期，那么美元将继续反弹；如果公布值弱于预期，则会使美元承压回落。

## 免责声明

本报告中的信息均源于公开资料，仅作参考之用。前海期货有限公司力求准确可靠，但对于信息的准确性、完整性不作任何保证。不管在何种情况下，此报告所载的全部内容仅作参考之用，不构成对任何人的投资建议，且前海期货有限公司不因接收人收到此报告而视其为客户，因根据本报告及所载材料操作而造成的损失不承担任何责任，敬请投资者注意可能存在的交易风险。

本报告版权归前海期货有限公司所有，任何机构和个人不得以任何形式翻版、复制和发布，亦不得作为诉讼、仲裁、传媒及任何单位或个人引用之证明或依据，或投入商业使用。

如遵循原文本义的引用、刊发，需注明出处为前海期货有限公司，且不得对本报告进行有悖原意的引用、删节和修改，并保留我公司一切权利。

## 关于我们

**总部地址：**深圳市前海深港合作区梦海大道 5033 号卓越前海壹号 A 栋 26 楼 08 单元

**邮政编码：**518052

**全国统一客服电话：**400-686-9368

**网址：**<http://www.qhfco.net>

